

桃江县武潭镇国土空间规划

NATIONAL TERRITORY SPATIAL MASTER PLANNING OF WUTAN

(2021-2035年)

草案公示

2024年9月

前言 | PREFACE

为深入贯彻落实中共中央国务院《关于建立国土空间规划体系并监督实施的若干意见》、自然资源部办公厅《关于全面开展国土空间规划工作的通知》等相关文件要求，深化落实市县国土空间规划，加强自然资源 and 生态保护，规范乡镇各项国土空间利用活动，我县组织开展了《桃江县武潭镇国土空间规划（2021-2035年）》（以下简称《规划》）的编制工作。

目前《规划》已形成初步成果，为广泛征集各方意见、建议，凝聚社会共识，现将《规划》草案主要内容予以公示，面向社会公开征集意见、建议。

公示时间：2024年9月18日至2024年10月31日

联系地址：益阳市桃江县桃花江大道100号，桃江县自然资源局空间规划股

联系电话：莫先生，17763717071

沈先生，13974837043

意见报送邮箱：827954817@qq.com

备注：本公示稿内容仅为阶段性成果，所有数据和内容以最终批复为准。意见请标题标注“桃江县武潭镇国土空间规划(2021-2035年) 意见建议”字样。



目录 | CONTENTS

1 规划总则

- 1.1 规划目的
- 1.2 规划原则
- 1.3 规划层次和范围

2 发展定位目标

- 2.1 发展定位
- 2.2 发展目标

3 国土空间格局

- 3.1 构建总体格局
- 3.2 落实三条控制线
- 3.3 合理划定规划分区

4 国土空间保护

- 4.1 耕地资源保护
- 4.2 生态环境保护

5 国土空间开发

- 5.1 产业发展布局
- 5.2 综合交通规划
- 5.2 公共服务设施规划
- 5.3 基础设施规划

6 乡镇风貌设计

- 6.1 总体要求
- 6.2 镇政府驻地指引
- 6.3 乡村设计指引

7 国土空间整治修复

- 7.1 国土空间整治
- 7.2 生态保护修复

8 项目实施与保障

- 8.1 重点项目计划
- 8.2 规划实施保障

01 规划总则

1.1 指导思想

1.2 规划原则

1.3 规划层次和范围



1.1 指导思想

以习近平新时代中国特色社会主义思想为指导，全面贯彻落实党的二十大精神，深入学习贯彻习近平总书记关于国土空间规划工作的重要论述、关于湖南工作的重要讲话和指示精神，落实中央、省市县发展战略部署，完整、准确、的贯彻新发展理念，积极服务融入新发展格局。

1.2 规划原则

生态优先、绿色发展

坚持绿色发展，坚持人与自然和谐共生，牢固树立尊重自然、顺应自然、保护山 体、水体的生态文明理念，落实上位规划要求。

用途管制、严保耕地

落实国土空间保护开发要求，严格土地用途管制。严格保护永久基本农田，控制非农业建设占用农用地，合理安排设施农用地，提高乡村土地节约集约利用水平。

以人为本、完善配置

坚持以人为核心的规划理念和思想。统筹优化空间和资源配置，完善基础设施和公共服务设施，提升人居环境品质。

因地制宜、彰显特色

体现乡村产业特色、地理区位特点，突出区域、地域风貌特色，打造乡村振兴有文化底蕴的特色乡镇。

承接传导、科学规划

乡镇规划要承接和传导桃江县上位规划约束性指标和控制性许可要求。确保规划约束指标等内容精准传导落位，科学规范引导武潭镇规划建设。

02 发展定位目标

2.1 发展定位

2.2 发展目标



2.1 发展定位

围绕“**秀美边城 山水武潭**”总定位，提出武潭镇发展定位为**以商贸物流、农副产品加工、文化旅游为主的、适度发展竹工业产业的滨水生态宜居县域西部重镇**，同时依托山水自然禀赋，生态保护和粮食安全，构建山水武潭的优美格局。

2.2 发展目标

以产业特色鲜明、生态环境优美、设施服务完善为支撑，建设商贸物流大镇、农业产业强镇与秀美宜居美镇，**建设成为国家农村产业融合发展示范园与乡村旅游示范名镇**。



03 国土空间格局

3.1 构建总体格局

3.2 落实三条控制线

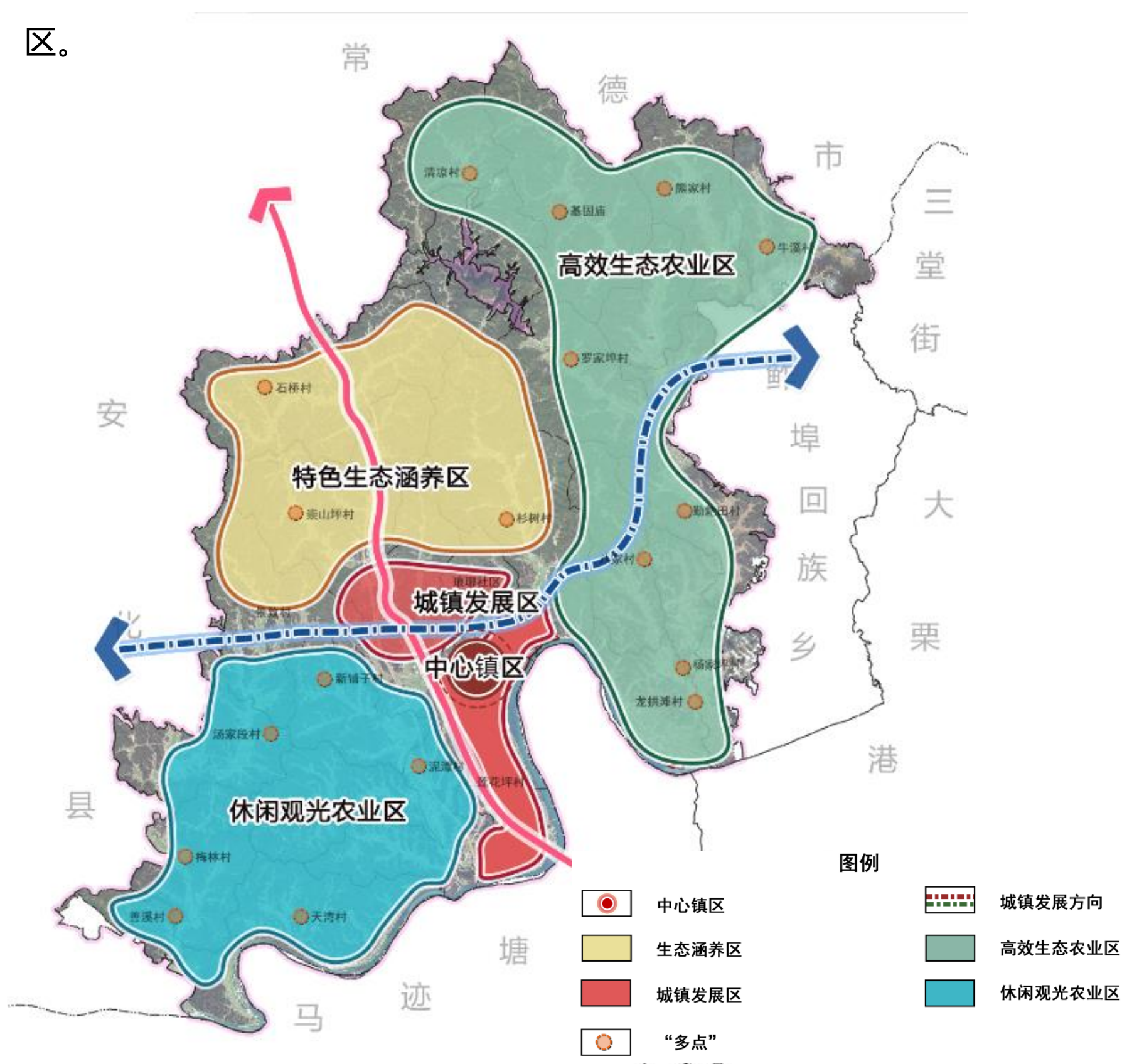
3.3 合理划定规划分区



3.1 构建总体格局

构建“一心、两轴、四片区”的国土空间格局。

- **一心**：镇政府驻地的镇区，为城镇集中建设区，镇域的综合服务中心。
- **两轴**：即依托G207和S319的城乡发展轴。
- **四片区**：城镇发展区、生态涵养区、休闲观光农业区、高效生态农业区。



3.2 落实三条控制线

合理控制人口规模，促进就地城镇化

以资源环境承载能力和国土空间适宜性评价为基础，综合考虑城镇发展实际，至2035年，全镇常住人口规模控制在5.5万人以内。住房和养老、基础教育、体育、绿地等基本公共服务设施应以满足常住人口需求为主；水、能源、安全、交通等设施需要满足实际服务人口的需求。

严守生态空间规模，促进区域健康发展

严格保护耕地和永久基本农田，确保粮食安全。至2035年，**全镇耕地保护目标不低于48752.87亩，永久基本农田保护面积不低于46036.13亩。**生态优先，**生态控制红线2670.69公顷。**

合理安排新增建设用地，促进节约集约利用

城镇开发边界规模85.16公顷，合理安排新增建设用地，城镇开发边界外村庄建设用地总量不增加，积极盘活存量用地。



04 国土空间保护

4.1 耕地资源保护

4.2 生态环境保护



4.1 耕地资源保护

严格落实耕地和永久基本农田保护任务

至2035年，全域耕地保有量不低于4.87万亩，永久基本农田不低于4.6万亩。全面落实“田长制”，加强耕地种植用途管控，耕地主要用于粮食、蔬菜等农产品生产，永久基本农田重点用于粮食生产，高标准农田全部用于粮食生产。

严格耕地和永久基本农田占补平衡

从严管控耕地占用，将非农建设、造林种树、种果种茶等各类对耕地的占用统一纳入占补平衡管理。至2035年，全域划定适宜恢复耕地后备资源0.51万亩，开垦耕地后备资源0.29万亩。健全和完善永久基本农田储备区制度，全域划定永久基本农田储备区0.05万亩。

4.2 生态环境保护

林地资源保护

严格落实林地用途管制，至2035年，国家级公益林面积不低于4177.96公顷，天然林保有量不低于1091.79公顷。科学开展造林绿化，提升城乡生态环境。

水资源保护

加强对武潭镇一级饮用水源保护区保护，总面积156.34公顷，全面清理饮用水源一级保护区内所有的排污口及与供水无关的建设项目，禁止在水源防护区内新建畜禽养殖场。

05 国土空间开发

5.1 产业发展布局

5.2 综合交通规划

5.3 公共服务设施规划

5.4 基础设施规划

5.5 公共安全设施规划



5.1 产业发展布局

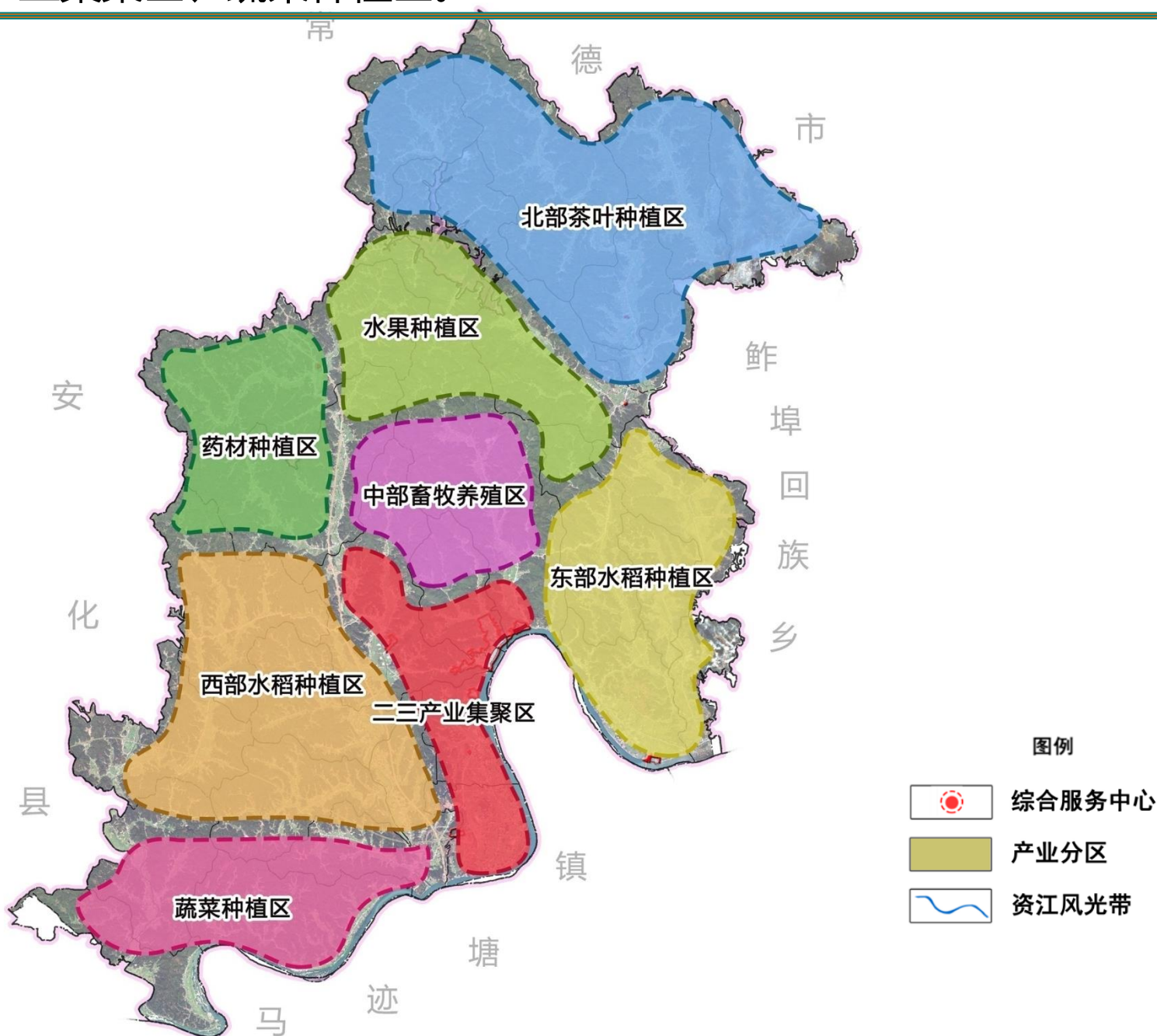
产业发展方向

武潭镇是**农产品主产区**，重点发展笋竹、粮油、果蔬、油茶等特色农产品，同时武潭镇重点发展商贸物流产业，立足文化旅游资源和农业资源发展打造美丽乡村旅游示范区。

产业布局

总体形成“八大区”的产业结构布局

规划构建“八大区”的产业空间布局：北部茶叶种植区、水果种植区、药材种植区、中部畜牧养殖区、东部水稻种植区、西部水稻种植区、二三产业集聚区、蔬菜种植区。



5.1 产业发展布局

乡村产业发展

结合镇域自身禀赋、发展诉求、政策导向、发展趋势等要素，武潭镇围绕“秀美边城，山水武潭”，加快**推进镇域乡村振兴示范创建，争当乡村振兴样板的目标。**

以“建设全域示范的和美宜居乡村”为导向，加快推进美丽宜居村庄建设，重点打造沿G207**美丽宜居村庄连片示范区和农村产业融合示范区。**



山水田园



现代农业



和美村庄



休闲旅游

5.2 综合交通规划

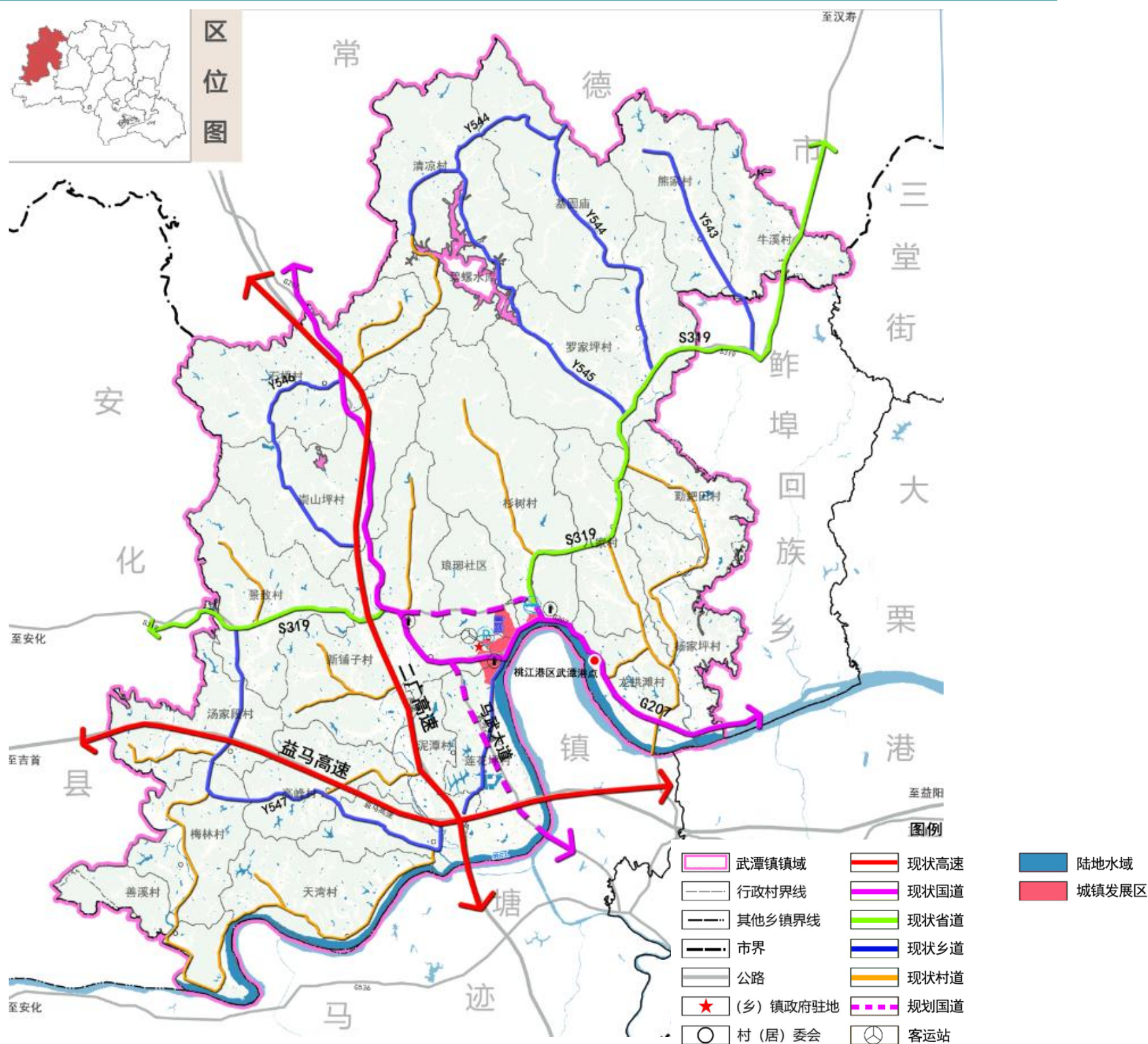
规划形成外联内畅的道路网络

高速：规划在高速互通口出入口附近规划一处交通服务用地。

国道：对G207镇区段进行改线，从镇区北部穿越而过，减少镇区的过境压力。同时规划建设马武大道连接马迹塘镇，构建县域副中心。

省道：规划对S319、S233进行提质改造。

对外交通设施：设置武潭汽车站一处，接停来往的班车。



5.4 基础设施规划

构建绿色智慧安全的市政基础设施，支撑武潭可持续发展



给水工程

全面落实最严格水资源管理制度，实施水资源消耗总量和强度双控行动。**优化用水结构，强化水资源的优化配置和循环利用**，全面建设节水型示范区。



燃气工程

坚持区域共建共享原则，加快燃气管网建设，**逐步实现燃气设施对城镇的全面覆盖**，形成气源结构科学合理，输配系统安全经济的现代化城市燃气系统。



排水工程

坚持集中和分散相结合、截污和治污相协调，采用雨污分流的排水体制，**完善污水收集处理及再生水利用设施建设**，逐步实现污水的全收集、全覆盖、全处理。



环卫工程

按照减量化、资源化、无害化的要求，**全面实施垃圾源头分类减量、分类运输、分类中转、分类处置**，实现可回收物 and 各类其他垃圾分类收集。



电力工程

坚持“**总体规划、分步实施、效益优先、适度超前**”的原则，提高供电可靠性、提升电压合格率，进一步提高供电能力，优化农网结构，提升农网设备技术水平。



通信网络

高标准推进5G基站等新一代网络基础设施建设，**促进高速宽带无线通信全覆盖**。深入推进IPv6规模部署，加快网络和应用升级改造，打造下一代互联网产业生态。

5.5 公共安全设施配套



防洪：对镇域内输水灌渠和排洪渠道进行疏浚，确保雨季的排水畅通及农田灌溉用水，加强镇域内地下水资源及水库（地表水）管理与保护，加强水库周边和河渠两岸的绿化及环境保护工作。防洪标准为20年一遇。



应急避难场所设施设点布局：武潭镇内共规划应急避难场所设施设点30处，主要利用学校、村部、广场、大型企业进行布点。



地质灾害：建立镇域综合防灾办公室，全面负责日常管理工作；加强防灾减灾管理，实施基本建设全过程控制；加强综合防灾重要性宣传，提高领导和居民的防灾意识。



消防：各行政村设立消防小组，保障人民的安全生产生活。各村庄配套公共消火栓或保留水塘作消防水源。

06 乡镇风貌设计

6.1 总体要求

6.2 镇政府驻地设计指引

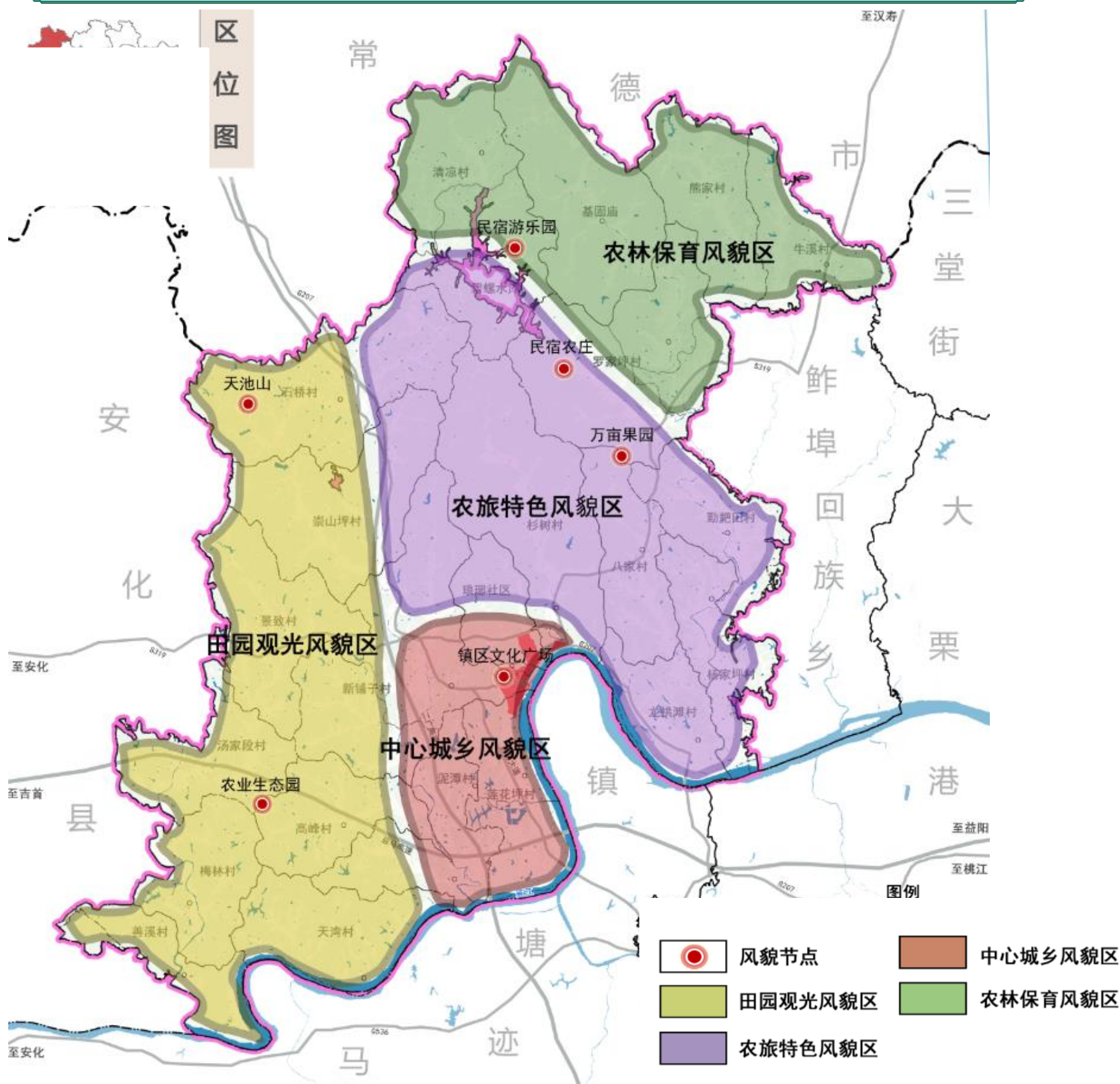
6.3 乡村设计指引



6.1 总体要求

构建和谐共生的镇域风貌格局

依托武潭镇的山水资源本底，田园景观、乡土特色和地域特色的挖掘，以体现乡村风貌、彰显城镇特色为原则，全镇主要形成“四区多节点”的镇域风貌格局，通过建筑形态、建筑风格、建筑高度、建筑材料、建筑色彩等进行风貌分区管控。



6.2 镇政府驻地指引

尊重小镇原有格局，盘活土地存量

控制建筑体量，保持小镇适宜尺度

传承地域文化，彰显当地特色

注重优美天际轮廓线的塑造

6.3 乡村风貌指引

建筑

以小体量的民居建筑为主，形成与环境和谐共生形态，追求本土地域风格与现代建筑风貌的统一；新建住宅不超过3层；以砖、石材、混凝土、黑瓦等材料为主要建筑材料；以灰色、黄色、白色为主要建筑色彩。

景观

重视人居环境提质改善，结合村庄自身产业、旅游特色设置点线面结合的景观界面，注重入口空间、公共场地、公共建筑、前庭后院、巷道等空间的景观打造。

村庄建房管控要求

房屋边缘与公路用地外缘的间距要求国道不少于20米、省道不少于15米、县道不少于10米、乡道不少于5米；规划建房距山体护坡沿不少于6米；规划建房应不得占用河道滩地，不得在临河界限以内建设。

07 国土空间整治修复

7.1 国土综合整治

7.2 生态保护修复



7.1 国土综合整治

农用地整理

增加有效耕地面积，提高耕地质量，改善农业生产条件和生态环境。落实桃江县国土空间总体规划及耕地保护专项规划中整改恢复、后备耕地开发、补充耕地土地开发利用及增减挂项目。耕地后备资源利用开发，满足至2035年恢复耕地任务量。

低效用地整治和建设用地集约利用，城镇、村庄范围内难以利用、零散分布的其他土地退出建设用地并重新划定村庄集中建设区。盘活退出的建设用地等。

建设用地整理



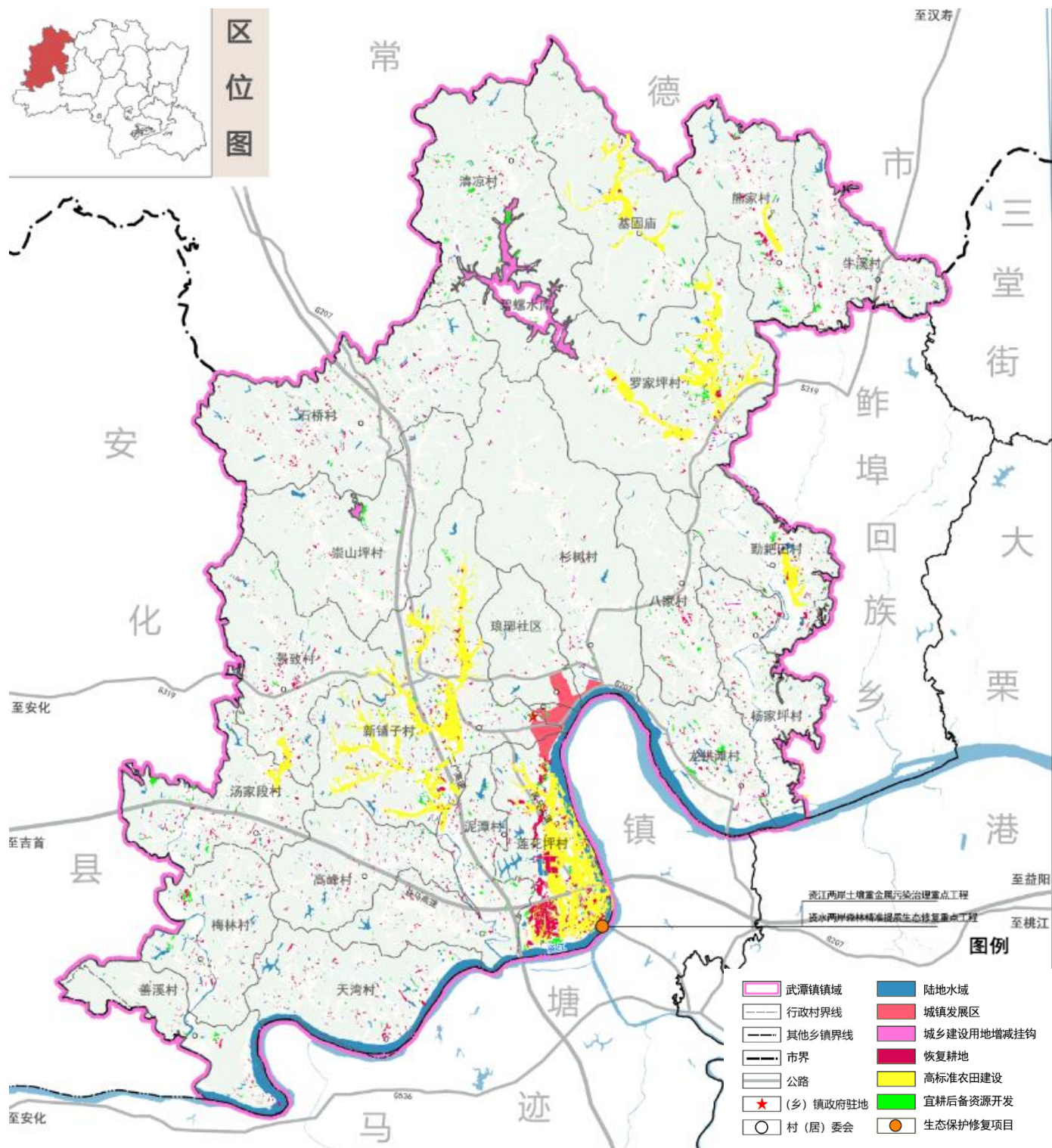
7.2 生态保护修复

重点保护水源涵养区，严格限制影响水源涵养功能的各类开发活动，重建恢复森林、草地、湿地等生态系统，提高水源涵养功能。

实施资水两岸森林精准提质生态修复重点工程,配合实施资江两岸土壤重金属污染治理重点工程。

加强桃江羞女湖国家湿地公园重点生态廊道保护要求，保护和建设好羞女湖生态景观廊道。

改善村庄公共环境，推进农村道路提质改造，实施乡村绿化美化行动，开展村庄小微公园和公共绿地建设，全面提升区域内村容村貌。



8 规划实施与保障

8.1 重点项目计划

8.2 规划实施保障



8.1 重点项目计划

重点建设项目主要含**交通类**、**民生类**、**产业类**等方面。

□ **交通类**：包括公交首末站、G207桃江县武潭至马迹塘公路（武马大道）、G207公路桃江县武潭镇改线工程、镇集中停车场、碧螺水库风景区至S319通景道路、天湾—武潭农村公路、学府路建设、棋盘石老木盘茶叶特色产业园道路、桃江港区武潭港点工程等项目。

□ **民生类**：包括碧螺水厂、水文站工程、农村饮水安全工程、河道整治、武潭镇中学、武潭镇文化活动中心、武潭镇体育活动场所、武潭镇中心小学、武潭镇中心卫生院、防灾避难场地、村民活动广场、武潭八一幼儿园、武潭消防站、武潭动物防疫站、武潭垃圾压缩站等项目。

□ **产业类**：主要包括八家村产业用地、武潭镇竹木科技园、桃江县武潭竹木工业园及现代农业核心示范园项目、天湾-武潭(桃江县先田智慧蔬菜特色产业园)、盛和农牧有限公司、杨家坪村詹子龙筷子厂、桃江竹产业研究院、武潭镇沿街连片商户打造、武潭镇竹旅一体化项目、湖南省汉佳园农业、莲花坪研学基地、杉树港堆石场、崇山坪竹笋加工厂、马武地区绿色产业融合发展项目、新铺子村全竹利用等项目。

8.2 规划实施保障

1

强化组织领导

建立**政府负责、部门协同、公众参与、上下联动**的工作机制，制定推进乡镇规划的实施措施，按照近期项目计划制定乡镇年度工作安排及重点项目的部署；监督检查各年度工作的推进、执行情况。

2

加强政策支持

由县人民政府牵头制定相关激励、资金筹措、帮扶政策，保障民生工程及重点项目的推进。建立国土空间用途管制、监测评估及实施管理机制，确保规划的落实与保障。

3

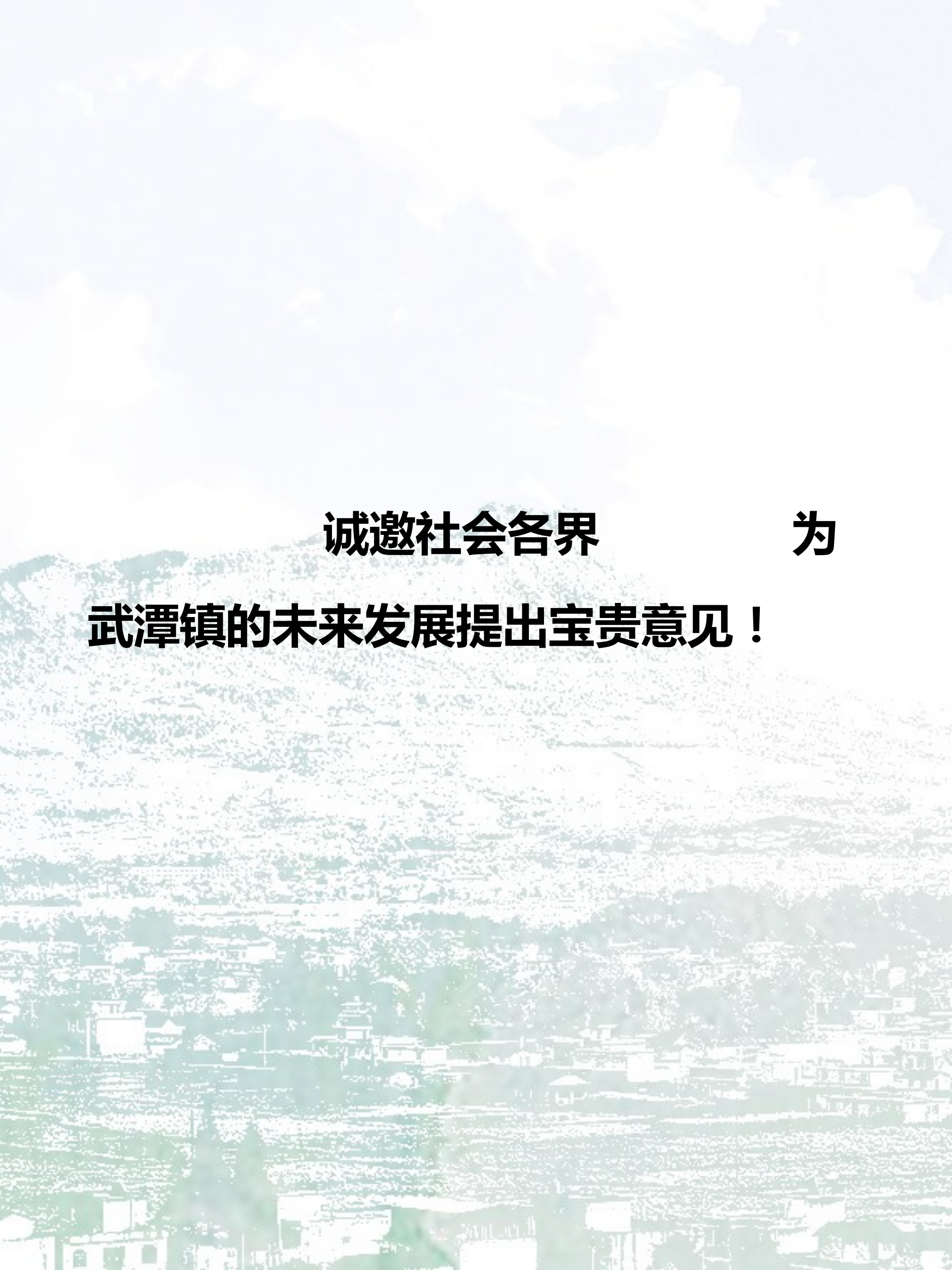
加强宣传引导

充分利用各种媒介向社会公布和宣传镇国土空间规划，建立**规划宣传和交流互动**机制，将规划核心内容纳入村规民约，增强公众对生态环境保护、国土空间合理开发、自然资源节约集约利用重要性的认识。

4

加强监督实施

完善社会监督机制，鼓励公众积极参与规划的实施和监督。利用国土空间规划“一张图”实施监督系统，实现对乡镇规划的精准实施、实时监测、及时预警、定期评估。



**诚邀社会各界 为
武潭镇的未来发展提出宝贵意见！**