

桃江县修山镇国土空间规划 (2021-2035年)

【公示版】



桃江县人民政府

2024年9月



前言



根据《中共中央国务院关于建立国土空间规划体系并监督实施的若干意见》，以习近平新时代中国特色社会主义思想为指导，全面贯彻党的二十大精神，落实《桃江县国土空间总体规划(2021-2035年)》要求，结合修山镇实际，编制《桃江县修山镇国土空间规划(2021-2035年)》(以下简称《规划》)。

《规划》是修山镇落实新发展理念、实施高效能治理、推动高质量发展和创造高品质生活的空间政策，是修山镇国土空间保护、开发、利用、修复和指导各类建设的行动纲领，也是编制详细规划、村庄规划和实施国土空间用途管制的基本依据。《规划》基期年为2020年，目标年为2035年，近期至2025年。为广泛听取各方意见，凝聚公众智慧，现公开征求社会各界意见和建议。

公示时间：2024年9月18日至2024年10月31日

联系地址：益阳市桃江县桃花江大道100号，桃江县自然资源局空间规划股

联系电话：莫先生，17763717071

周先生，13538741871

意见报送邮箱：27203446@qq.com

备注：本公示稿内容仅为阶段性成果，所有数据和内容以最终批复为准。意见请标题标注“桃江县修山镇国土空间规划(2021-2035年)意见建议”的字样。





目录 CONTENTS

01. 规划总则

- 1.1 指导思想
- 1.2 规划原则
- 1.3 规划层次与范围

02. 发展定位目标

- 2.1 发展目标
- 2.2 发展定位

03. 国土空间格局

- 3.1 构建总体新格局
- 3.2 落实三条控制线
- 3.3 合理划定规划分区

04. 国土空间保护

- 4.1 耕地资源保护
- 4.2 生态环境保护

05. 国土空间开发

- 5.1 产业发展布局
- 5.2 综合交通规划
- 5.3 公共服务设施规划
- 5.4 基础设施规划
- 5.5 安全与防灾减灾规划

06. 乡镇风貌设计

- 6.1 乡镇风貌指引
- 6.2 乡村设计指引

07. 国土空间整治修复

- 7.1 国土空间整治
- 7.2 生态保护修复

08. 项目与实施保障

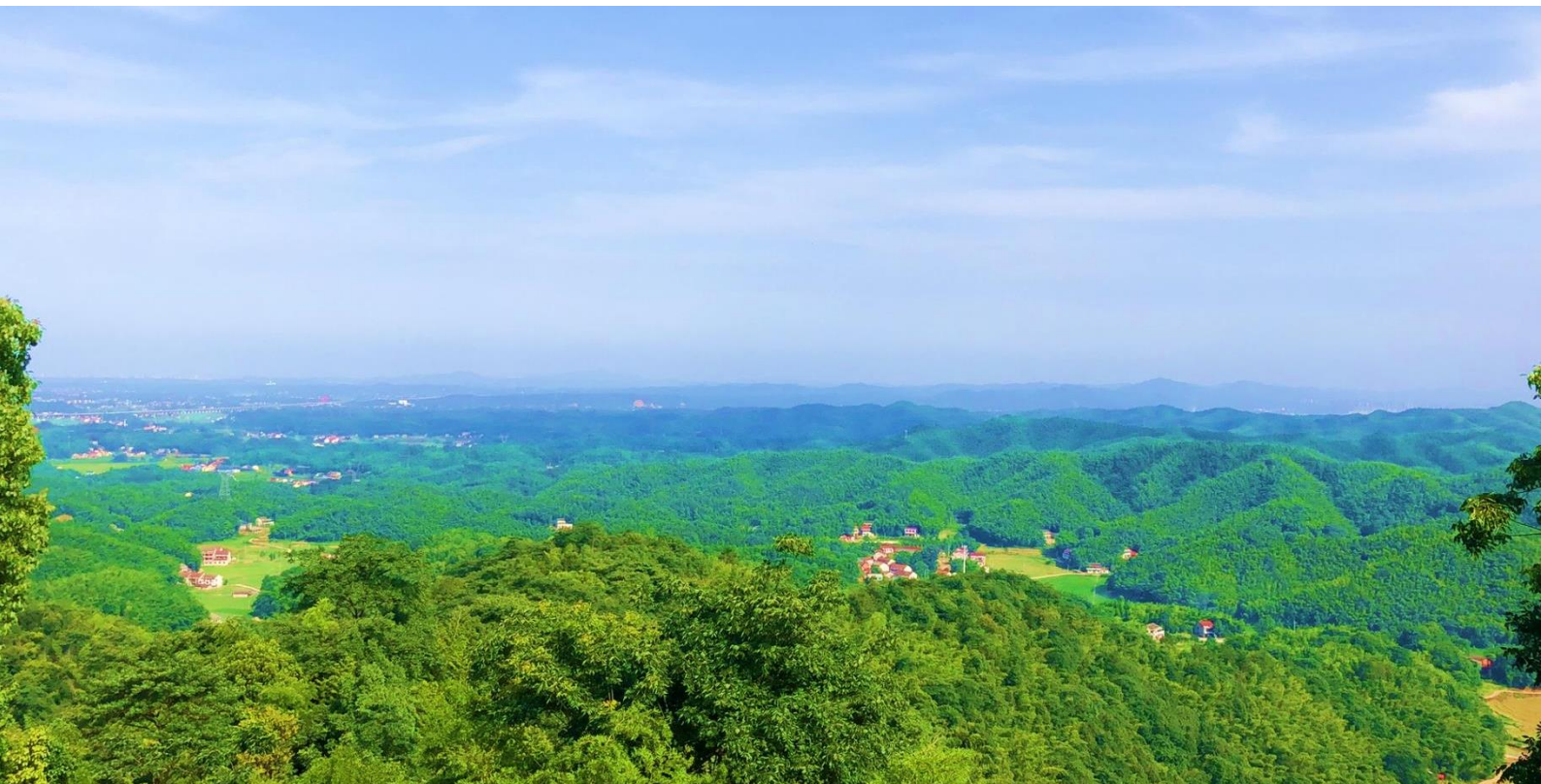
- 8.1 重点项目计划
- 8.2 规划实施保障





01 规划总则

- 1.1 指导思想
- 1.2 规划原则
- 1.3 规划层次与范围





1.1 指导思想

以习近平新时代中国特色社会主义思想为指导，深入贯彻党的二十大及二十届三中全会精神，切实发挥国土空间规划的战略引领和刚性管控作用，助力全面推进乡村振兴战略。深入贯彻习近平总书记湖南考察重要讲话精神，围绕统筹推进“五位一体”总体布局和协调推进“四个全面”战略布局，全面落实创新、协调、绿色、开放、共享的发展新理念。修山镇位于桃江县S319城镇发展轴、资江生态蓝链上，位于西部及南部的特色生态农业区。

修山镇以省市县发展为指导，坚持底线思维，以人民为中心，以绿色和高质量发展为主线，深化落实上位规划各项目标和指标要求，构建可持续发展的国土空间开发保护格局，优化完善空间资源配置，加强自然资源保护开发，促进土地合理利用，实现城乡融合发展，为修山镇实现“现代产业重镇、生态旅游名镇、休闲度假强镇”的目标提供强力支撑和空间保障。





1.2 规划原则



生态优先，绿色发展

坚持绿色发展，坚持人与自然和谐共生，立足自然地理、地形地貌和资源环境禀赋，牢固树立尊重自然、顺应自然、保护山体、水体的生态文明理念，落实上位规划三区三线要求，推动形成绿色发展方式和生活方式。



以人为本，完善配置

以镇政府驻地、村庄居民需求为中心，坚持城乡融合发展，深入实施乡村振兴战略，统筹优化城乡空间和资源配置，完善各级各类保障与服务设施，实现高质量发展、高品质生活。



节约用地，优化布局

加大低效建设用地盘活利用，探索内涵式、集约型的高质量发展新路径，严控增量，盘活存量，优化城乡建设用地布局结构，提高土地节约集约利用水平，全面提高国土利用效率与发展质量。



用途管制，严保耕地

落实国土空间保护开发要求，严格土地用途管制。落实最严格的耕地保护制度，保护耕地和永久基本农田，坚决遏制耕地“非农化”、永久基本农田“非粮化”，实现耕地占补平衡和进出平衡。



1.2 规划原则



全域统筹，综合整治

坚持全域规划统筹，合理安排生态、农业生产和建设发展空间，满足乡村产业和基础设施用地合理需求，促进城乡融合发展，协调推进国土综合整治，改善乡村风貌，助力乡村振兴。



因地制宜，彰显特色

体现乡村产业特色、地理区位特点，结合自然禀赋、历史文化等优势，突出民族区域、地域风貌特色，打造乡村振兴湖湘范例特色小镇。



政府主导，公众参与

由县人民政府组织编制，推动县、乡镇、村三级联动，扎实做好基础准备、入户调查、咨询论证、集体审议等乡村居民规划意愿主体性工作，组织相关部门、专家、村民参与到规划编制的各个程序和阶段，保障公众规划知情权、参与权、表达权和监督权。



承接传导，科学规划

乡镇国土空间规划要承接和传导上位规划约束性指标和控制性要求，确保约束指标等内容精准传导落位。充分衔接上位规划、相关专项规划和已编制的村庄规划，科学合理规划。

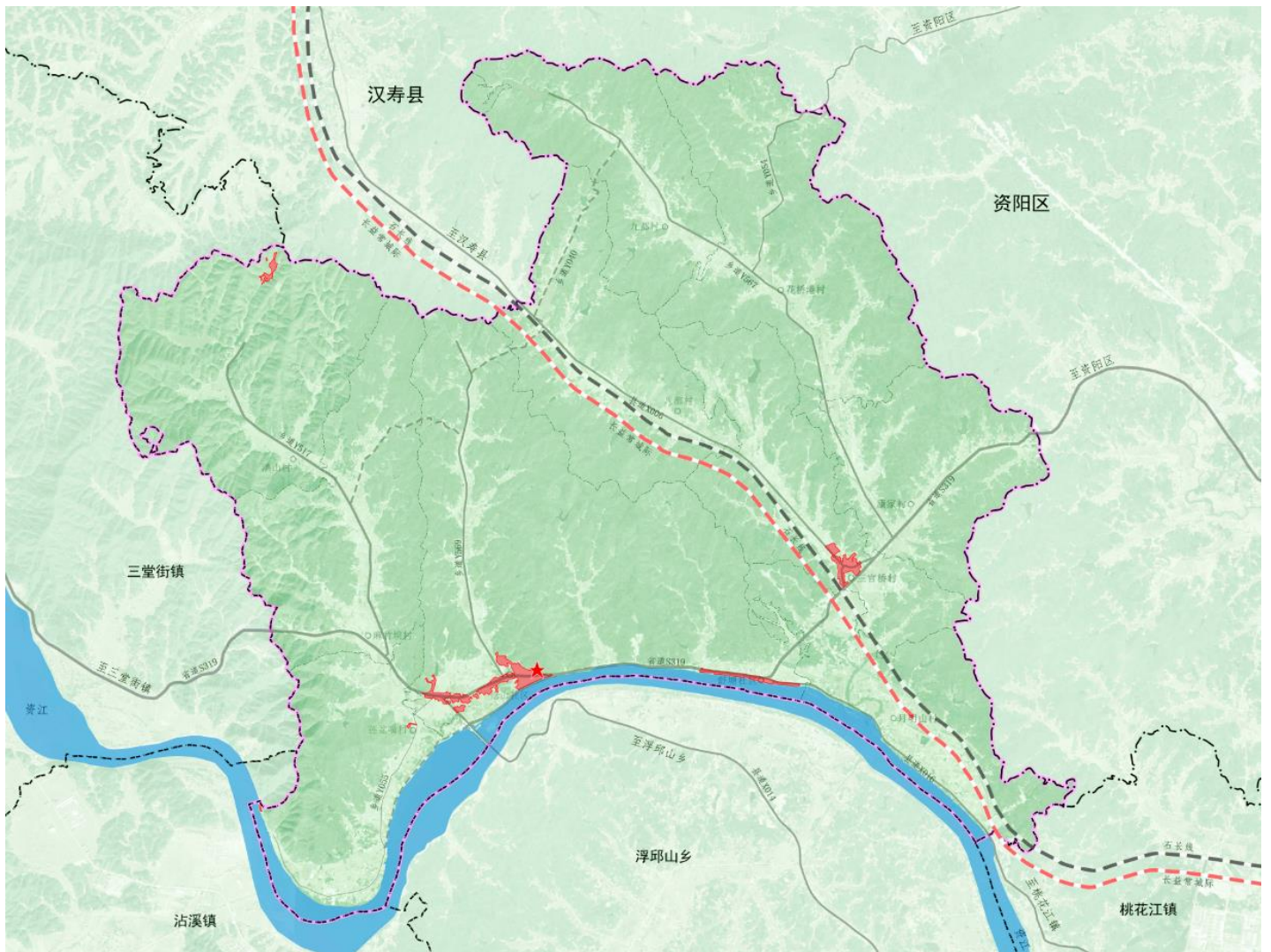


1.3 规划层次与范围

规划包括镇域和镇政府驻地两个空间层次。

镇域范围为修山镇行政辖区范围，下辖11个行政村(社区)以及修山林场，总面积9377.99公顷。

镇政府驻地规划范围西至加油站，北至修山社区五组，东至羞女山，南至资水，总面积125.20公顷。三官桥片区规划范围西至石长线，北至交叉口，东至康家村，南至月明山村，总面积73.26公顷。

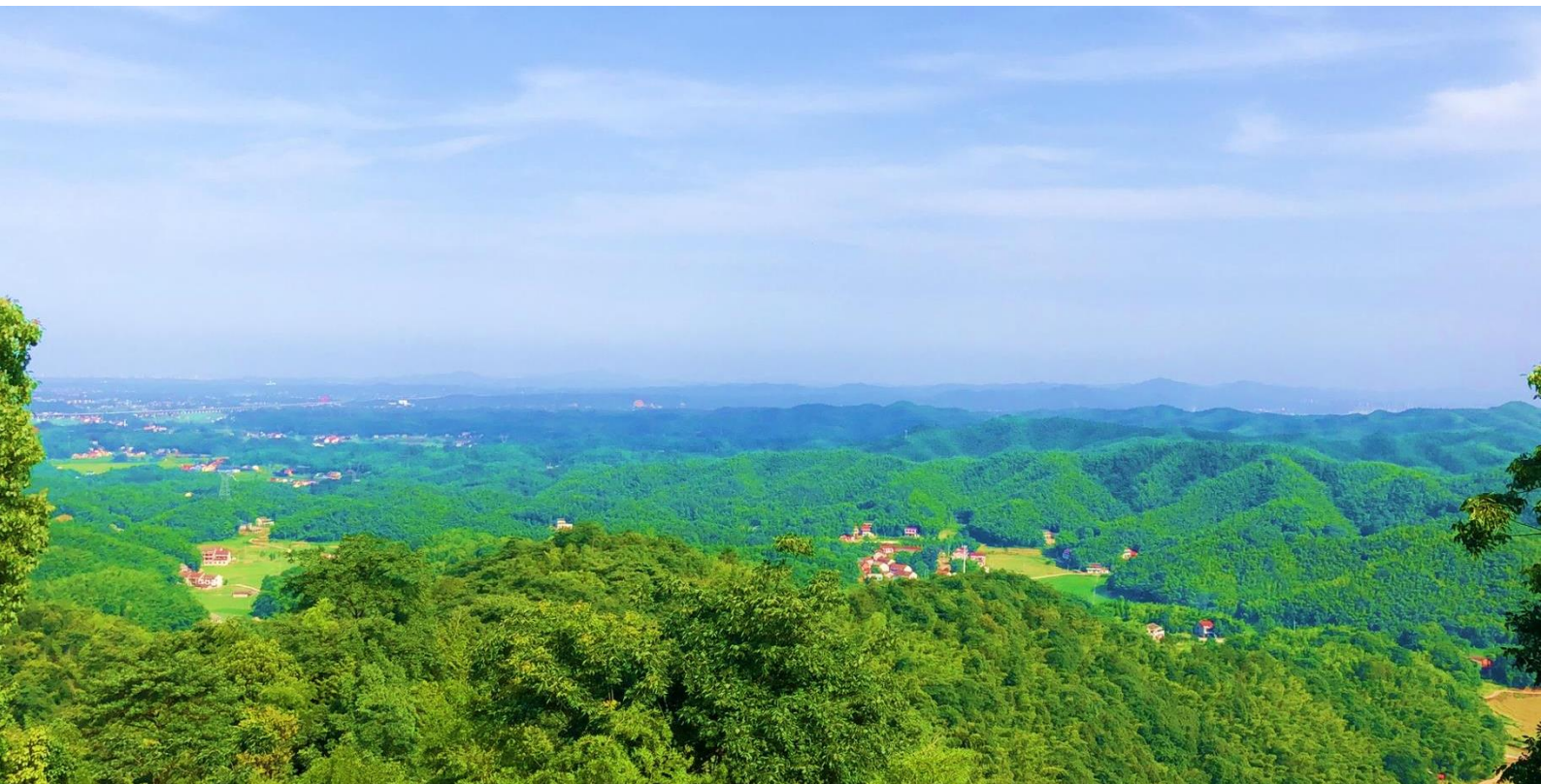




02 发展定位目标

1.1 发展定位

1.2 发展目标





1.1 发展定位

上位规划确定修山镇特色类型为生态保护型。依托优越的区位条件和产业基础，梳理盘活现状资源，加强生态保护和资源保护，深挖自然环境、山水资源及特色文化根基，以现代农业为基础，传统手工艺和农业体验为特色，生态旅游休闲度假为主导，打造

“益阳市现代产业重镇、生态旅游名镇、田园休闲度假小镇”

1.2 发展目标

近期2025

修山镇综合实力持续提升，生态、农业、城镇空间格局不断优化，利用乡村振兴与生态文明建设发展战略，整合镇域特色文化与生态资源优势，实现产业升级转型，围绕农文旅近郊生态小镇目标，实现修山镇城乡统筹发展。

远期2035

修山镇域发展更加均衡，乡村振兴取得战略性成效，综合实力大幅跃升，传统农业实现高质量发展，特色农业实现品牌化发展，重点发展现代农业、农副产品加工和生态旅游业，提升城镇的综合服务功能，将修山镇建设成为“现代产业重镇、生态旅游名镇、休闲度假强镇”。

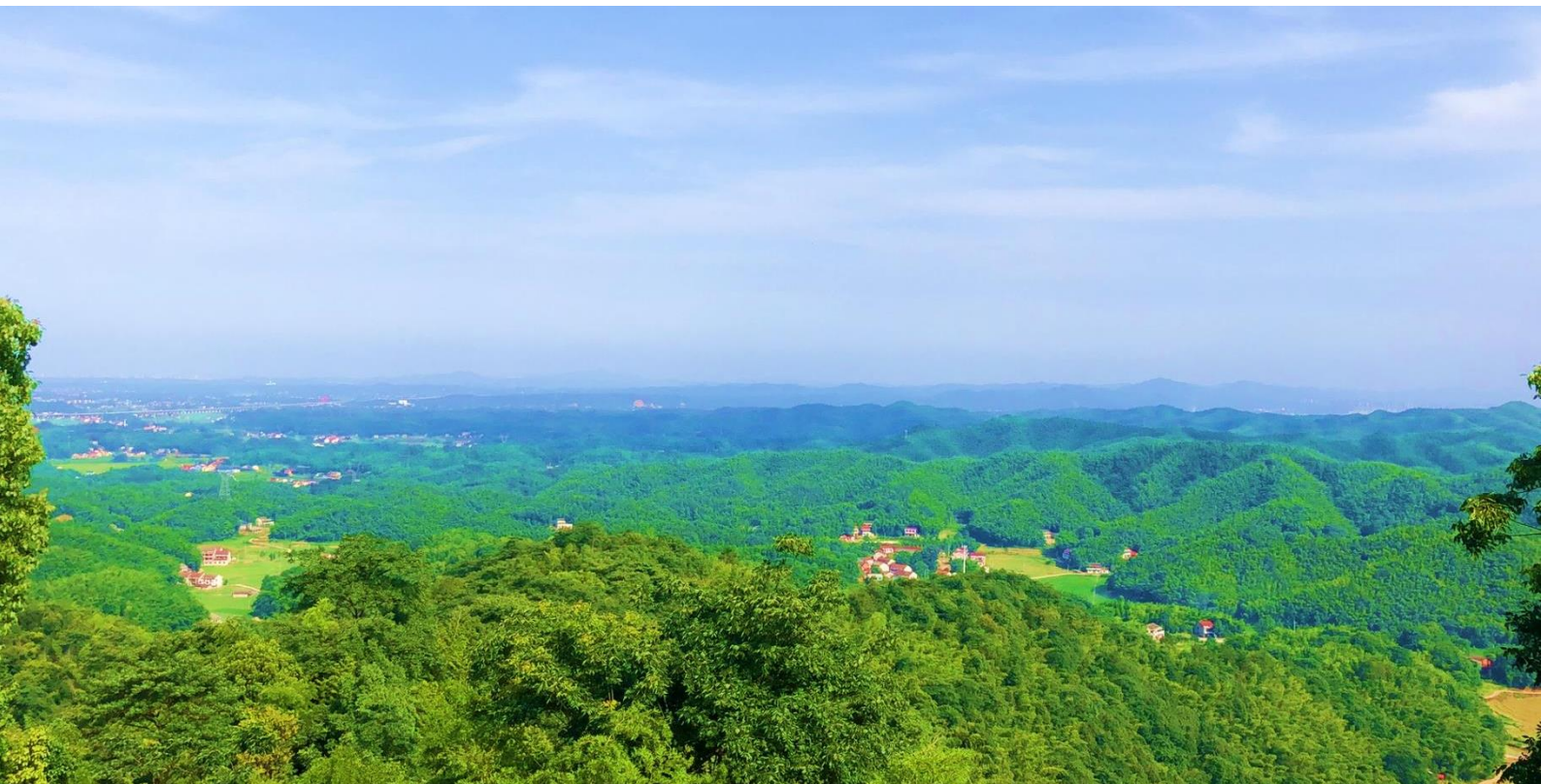
展望2050

修山镇全面实现现代化、可持续化的社会经济体系，形成创新、协调、绿色、开放、共享的修山生态文明新面貌。



03 国土空间总体格局

- 3.1 构建总体新格局
- 3.2 落实三条控制线
- 3.3 合理划定规划分区

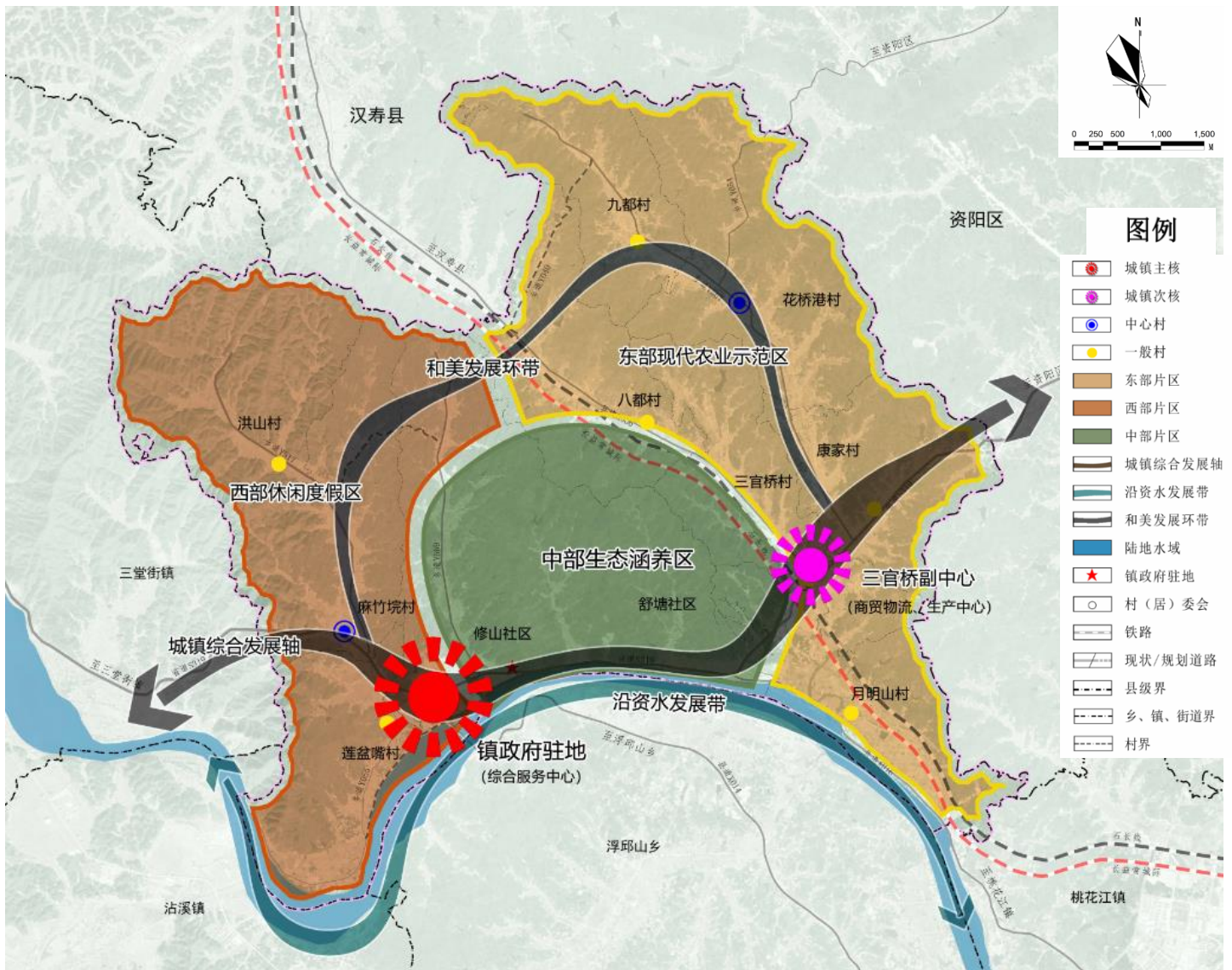




2.1 国土空间总体格局

镇域规划形成“一轴两核两带三区”的空间结构

- **“一轴”**：沿省道S319形成的镇域城镇综合发展轴，联系镇政府驻地与三官桥片区，并向东西延伸对接周边乡镇，带动整个镇域发展。
- **“两核”**：以修山镇政府驻地形成的镇域综合服务核心和以三官桥片区形成的商贸物流、生产加工核心。
- **“两带”**：资水发展带——沿资水形成美人湾等相关旅游产业；和美发展环带——北部规划东西向道路连通麻竹院至九都。。
- **“三区”**：东部依托茶叶、果蔬等种植，家畜家禽等生态养殖，修山面、竹制品等农副产品加工等打造东部现代农业示范区；西部依托生态休闲农业打造休闲度假区；中部依托桃花江风景名胜区分女山片区及周边生态资源打造生态涵养区。





2.2 落实三条控制线

永久基本农田

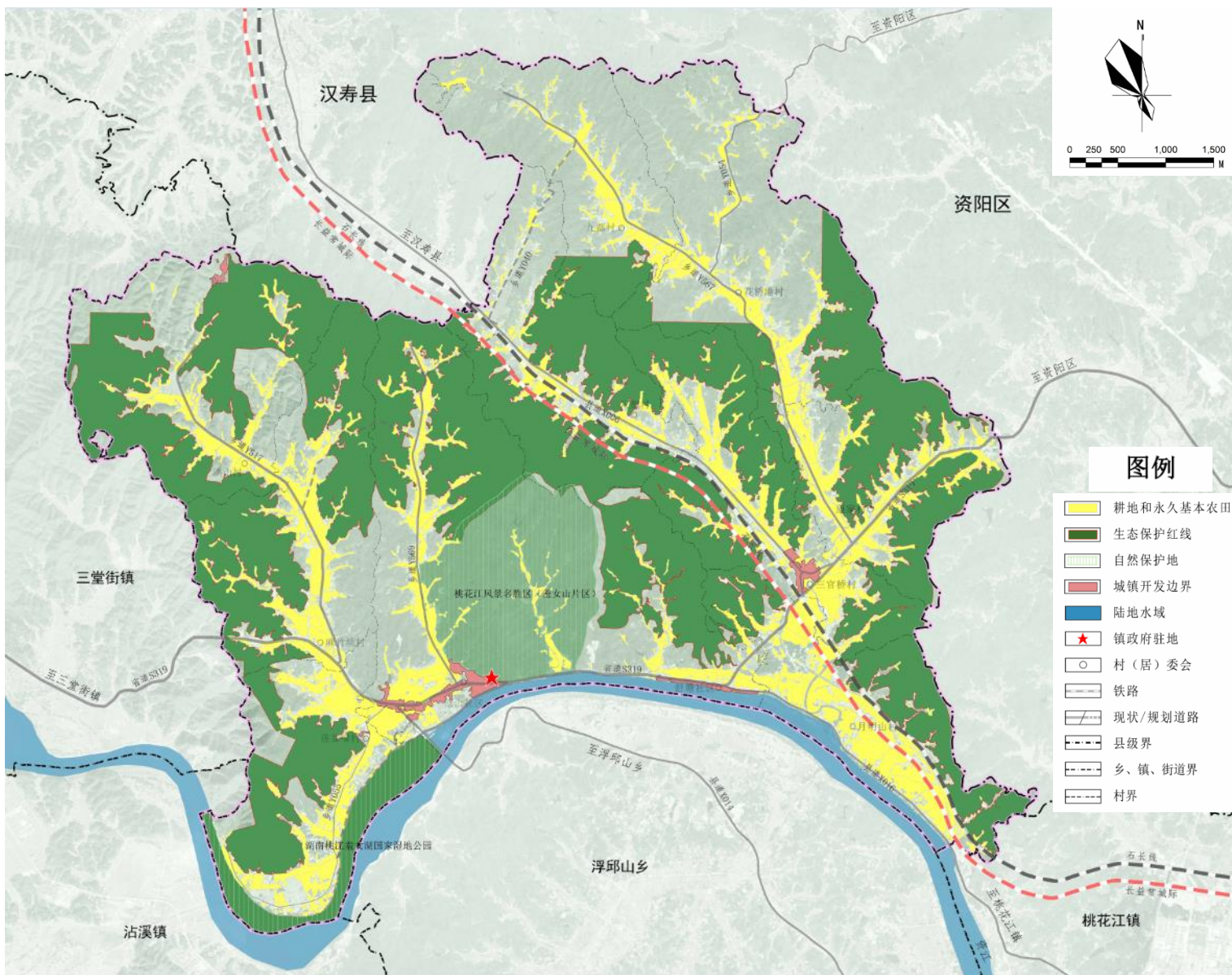
规划落实耕地保护
目标为18471.99亩，
落实永久基本农田
面积17653.39亩。

生态保护红线

规划落实生态保护
红线面积3820.98
公顷。

城镇开发边界

规划落实城镇开发
边界面积49.68公
顷。

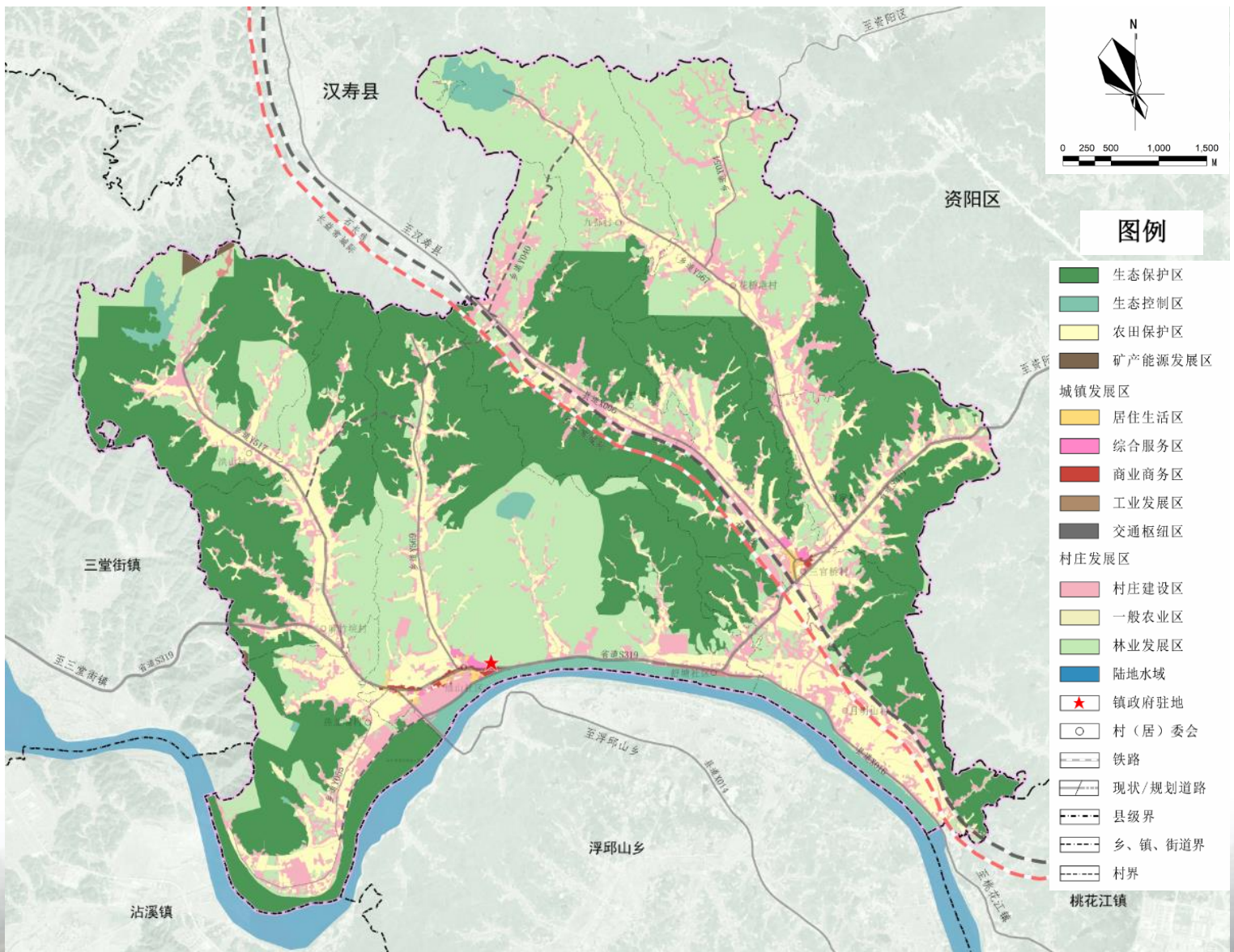




2.3 合理划定规划分区

落实主体功能区战略，在桃江县国土空间规划分区的基础上，合理划分修山镇国土空间规划分区，实现全域全类型用地用途管制。

全域划分为生态保护区、生态控制区、农田保护区、城镇发展区、乡村发展区、矿产能源发展区6类规划一级基本分区。在城镇发展区、乡村发展区分别细分为二级规划分区。

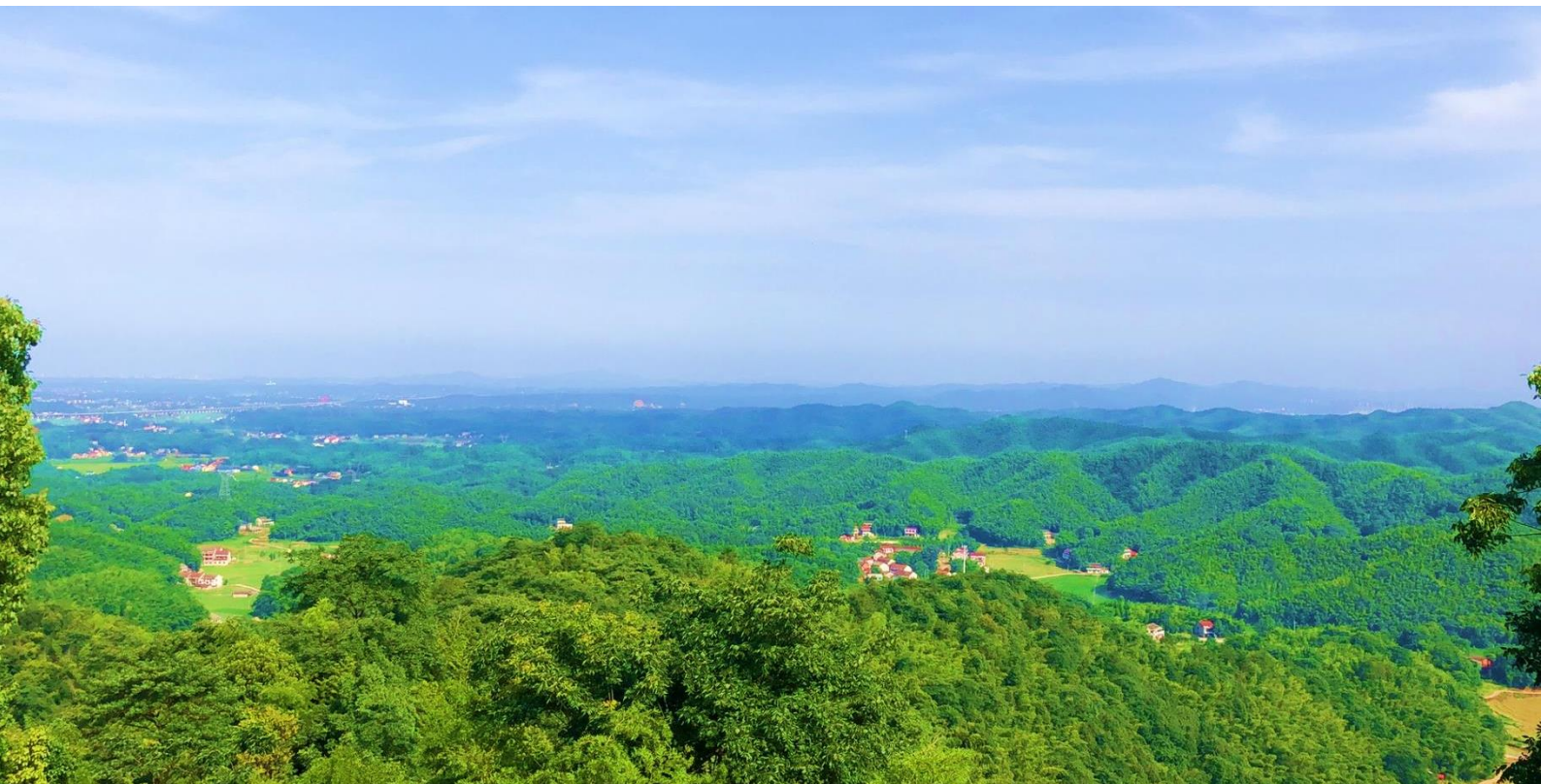




04 国土空间保护

3.1 耕地资源保护

3.2 生态环境保护





3.1 耕地资源保护

■ 严格落实耕地和永久基本农田保护任务

落实上位规划确定的修山镇镇域范围内耕地保护目标不低于18471.99亩，占国土总面积的13.13%；修山镇域内永久基本农田保护面积不低于17653.39亩。永久基本农田边界内全部为耕地，确保永久基本农田落地块、明责任、设标志、建表册、入图库。

■ 严格耕地和基本农田管理

- 禁止任何单位和个人闲置、荒芜耕地。
- 坚决制止永久基本农田“非农化”。
- 有效防止永久基本农田“非粮化”。

■ 严格耕地占补平衡

从严管控耕地占用，将非农建设、造林种树、种果种茶等各类对耕地的占用统一纳入占补平衡管理。至2035年恢复耕地任务总计面积2702.10亩。改进占补平衡落实方式，全域划定适宜恢复耕地后备资源748.35亩，健全和完善永久基本农田储备区制度，全域划定永久基本农田储备区203.84亩。





3.2 生态环境保护

■ 推进自然保护地体系建设

加强全镇2处自然保护地建设，其中湿地公园1处（桃江羞女湖国家湿地公园）和风景名胜区1处（桃花江风景名胜区羞女山片区），总面积分别为7.47平方公里。系统性保护重要自然生态系统、自然遗迹、自然景观，强化保护生物多样性，全面提升生态产品供给能力，加强自然保护地建设管理。

■ 加强水资源保护

划定饮用水源一级保护区4处：石溪水库、舒塘水库、莲盆嘴水库和峡山水库。水域范围为石溪水库、舒塘水库、莲盆嘴水库和峡山水库取水口半径300米范围内水域；陆域范围为一级保护区水域正常水位线以上200米范围内的陆域（不超过第一重山脊线、大坝迎水侧坝顶）。根据河湖划界成果，修山镇河道管理主要涉及资水等水域，面积为987.54公顷。

■ 林地资源保护与利用

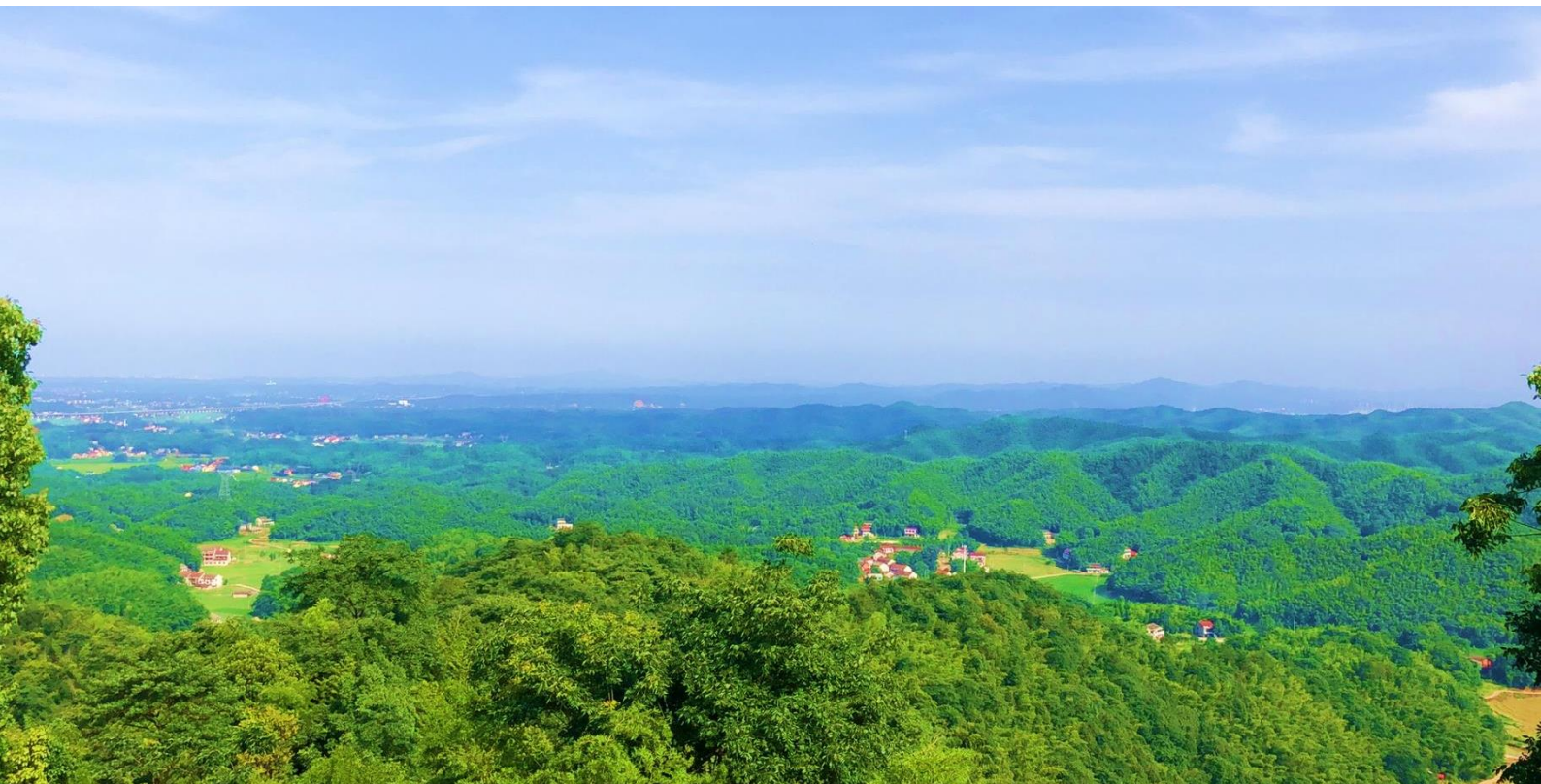
严格落实林地用途管制，至2035年，国家级公益林面积不低于4266.87公顷，天然林保有量不低于5049.91公顷。科学开展造林绿化，至2035年规划造林绿化面积7.17公顷，提升城乡生态环境。





05 国土空间开发

- 5.1 产业发展布局
- 5.2 综合交通规划
- 5.3 公共服务设施规划
- 5.4 基础设施规划
- 5.5 安全与防灾减灾规划





5.1 产业发展布局

镇域规划形成“一环一带两核三区”的空间结构

“一环”：以“和”美绿道与省道S319形成的旅游产业发展环。

“一带”：沿资水形成美人湾等相关旅游产业

“两核”：以修山镇政府驻地形成的镇域综合服务核心、游客服务中心及文旅中心和以三官桥片区形成的物流、生产加工核心。

“三区”：西部休闲度假区——依托洪山、麻竹垅、莲盆嘴等村发展休闲农业与乡村度假经济；中部生态涵养区——依托桃花江风景名胜区羞女山片区及周边生态资源打造生态涵养区；东部现代农业示范区——依托九都、八都、花桥港、三官桥、月明山等村发展以茶叶、果蔬种植、食用竹笋、家畜家禽养殖基地，修山面、竹制品等农副产品加工等打造东部现代农业示范区。





5.2 综合交通规划

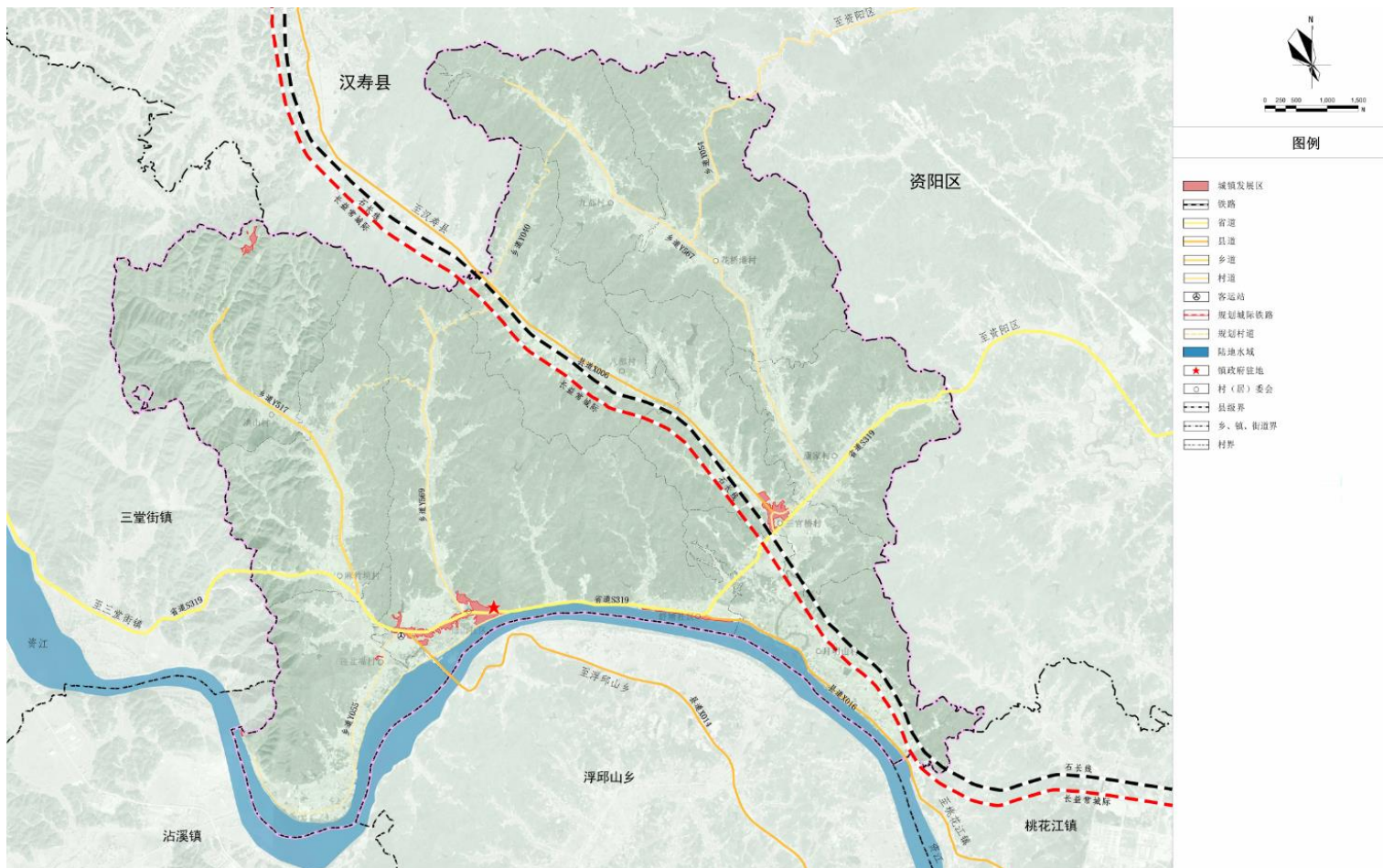
铁路：规划构建“一普铁、一城铁”的轨道交通网络系统。一普铁：石长铁路及复线（现状）；一城铁：长益常城际（规划）。

省道：规划保留省道S319并拓宽镇政府驻地至12米，作为衔接桃江县城以及周边乡镇的重要公路。

县道：规划规划对镇域内县道进行拓宽和提质改造，提高道路通行效率。拉通县道X006三官桥片区段，与省道S319直接形成对接，完善交通网络；对县道X014提质升级改造，完善路况，并扩宽镇政府驻地至15.0米；对县道X016进行提质升级改造，完善路况，并扩宽至10.5米，加强修山-牛潭河-桃江县城的联系。

乡道：提升镇域范围内现有乡道质量，规划乡道Y517拓宽并提质改造，作为农村客货运输的主要对外通道，行车道宽度控制在6.0米。

农村道路：优化完善各村路网系统，妥善处理村道与各等级道路之间的衔接问题，实施道路白改黑工程。镇域内村道作为农村居民日常出行的主要道路，规划双车道宽度不应小于6米，组道单车道宽度不应小于3.5米，合理设置错车道。拉通麻竹垅-修山社区-八都-九都道路，道路宽度为6.0米，使镇域境内交通形成环路；硬化三官桥-杨林坳道路，加强区域之间的有效联系；沿资水拉通修山镇政府驻地-许家洲道路，道路宽度为7.0米。持续开展“四好农村路”建设，至规划期末，农村道路达到“组与组硬化路百分百通达，村与村等级公路百分百通达”的“双百”目标。





5.3 公共服务设施规划

构建镇级—片区—村三级生活圈。

以提升人居环境品质为目的，着重推进整治村庄环境、完善村内设施、构建产业体系、加强村庄文化传承。以满足人民群众实际需求、实现公共服务均等化为原则，构建公共服务设施三级圈层，建立“镇-片区-村”三级公共服务体系。

■ 镇级生活圈

统筹配置镇级公共服务，辐射周边村庄的公共服务需求。

■ 片区级生活圈

依托村庄片区及各片区内部的中心村，提供片区级公共服务。

■ 村级生活圈

按照人口规模及配置标准，合理补充完善村级公共服务设施。

完善公共服务设施布局体系，构建全覆盖、均等化的基本公共服务体系

文以惠民 构建文化服务设施体系

幼有善教 完善文化教育设施体系

体有所健 优化体育健身设施体系

病有所医 健全医疗服务设施体系

老有所养 改善养老服务设施体系

弱有众扶 完善无障碍服务设施体系





5.4 基础设施规划

构建绿色指挥安全的市政基础设施，支持修山可持续发展



给水工程

全面落实最严格水资源管理制度，实施水资源消耗总量和强度双控行动。**优化用水结构，强化水资源的优化配置和循环利用**，全面建设节水型示范区。



燃气工程

坚持区域共建共享原则，加快燃气管网建设，**逐步实现燃气设施对城镇的全面覆盖**，形成气源结构科学合理，输配系统安全经济的现代化城市燃气系统。



排水工程

坚持集中和分散相结合、截污和治污相协调，采用雨污分流的排水体制，**完善污水收集处理及再生水利用设施建设**，逐步实现污水的全收集、全覆盖、全处理。



环卫工程

按照减量化、资源化、无害化的要求，**全面实施垃圾源头分类减量、分类运输、分类中转、分类处置**，实现可回收物 and 各类其他垃圾分类收集。



电力工程

坚持“**总体规划、分步实施、效益优先、适度超前**”的原则，提高供电可靠性、提升电压合格率，进一步提高供电能力，优化农网结构，提升农网设备技术水平。



通信网络

高标准推进5G基站等新一代网络基础设施建设，**促进高速宽带无线通信全覆盖**。深入推进IPv6规模部署，加快网络和应用升级改造，打造下一代互联网产业生态。



5.5 安全与防灾减灾规划

提高镇域韧性，完善镇域综合防灾体系，构建智慧稳固的安全格局，健全公共安全保障优先的综合防灾体系。

防洪排涝

镇域境内以排为主，加大紫溪河与岩坑水库的泄洪、蓄洪能力。



消防

加强消防设施建设和消防救援队伍建设，提高消防救援能力。

抗震

明确抗震设防标准，建设应急避难场所，完善镇政府驻地等疏散通道建设。



人防

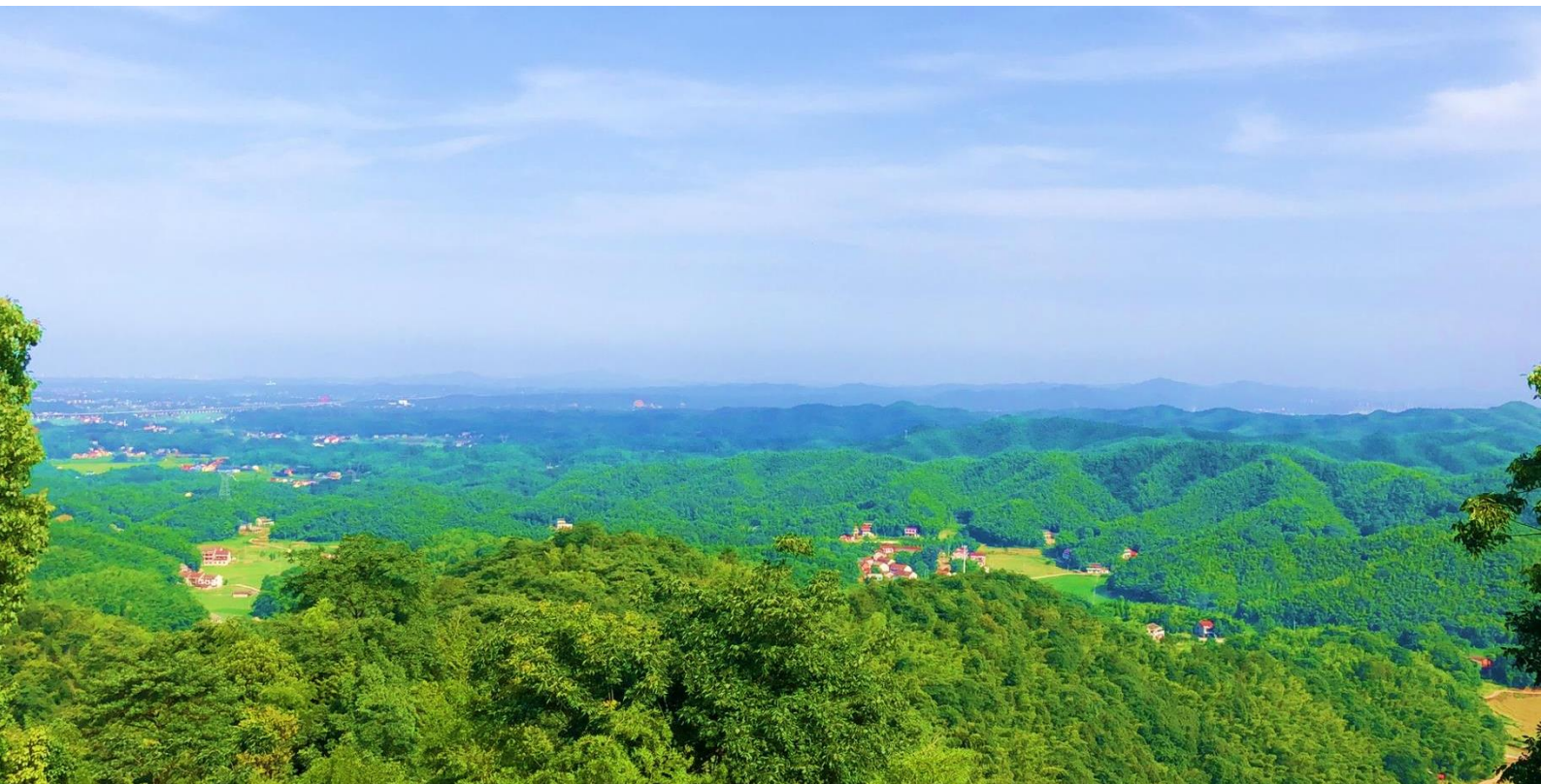
坚持平时与战时、地上与地下、人民防空与应急管理、人防设施与基础设施相结合，完善平战结合人防工程体系。



06 乡镇风貌设计

6.1 乡镇风貌指引

6.2 乡村设计指引





6.1 乡镇风貌指引

总体要求：资水明珠、秀美修山

明确修山镇景观风貌重点管控区：山水田园景观风貌区、公共空间景观风貌区、重点区域景观风貌区。重要生态及景观廊道位于资水沿线，建筑及景观风貌要与周边环境协调，建筑高度控制在三层及以下，体量不宜过大，建筑色彩以白、灰色调为主，使沿线山、水、林、田、湖、居达到和谐统一。

城镇风貌区控制及引导

在建筑形态方面，考虑传统空间肌理格局的延续。商业建筑可以群体组合为主，结合轴线进行组织；注重各体块间的协调，建筑形体变化丰富，体量不宜过大。在建筑风格方面，形成简约、实用，但又富有文化底蕴的建筑风格。在建筑材料方面，以砖、石材、混凝土、灰瓦等材料为主要建筑材料，注意传统材料砌筑工艺的运用和材料质感、肌理的处理，部分商业建筑可适当采用质感涂料以及可塑性强、有现代感和光泽的金属为建筑材料。建筑色彩以白、灰色调为主（延续现状城镇色彩），辅以暖色系列，形成冷暖变化，局部点级较亮的色彩，烘托镇中心气氛，商业街区选用较丰富的色彩。

标志性地段风貌指引

标志性地段包括主要出入口、广场、公共空间、重要景观节点，规划应结合修山地域特色及周围环境，对标志性地段进行风貌塑造。
主要出入口：在主要出入口增设地标与特色标识，并在路旁增设花带、垃圾桶等街道家具，酌情补种行道树。
公共空间和广场：考虑安全性，铺装采用透水性良好的树一质，与景观小品、健身设施共同构建尺度适宜、环境舒适的公共活动空间。
街道小品：以美人文化、修山面文化、田园文化为主题元素，对景观街道小品进行局部装饰和特色造型设计。
重要景观节点：在主要道路、公共空间等区域，选取修山镇特色标识及小品渲染整体氛围，以美人文化、修山面文化、田园文化为主题，选取雕塑、宣传语等打造良好的视觉氛围。

视线通廊

保证沿资江等水体岸线和省道S319、县道X014、县道X006等主要道路沿线及其周边地区的公共性与开敞性，建筑群体量：建筑形式应借鉴地方历史传统，展示地域文化，体现修山地方乡土风情融合的城镇特征，建筑高度不超过24米。结合现状镇政府驻地及三官桥片区以黛瓦坡顶、白色为主，营造特色鲜明、灵动活力的风貌特征。镇集中建设区内集约紧凑发展，引导居民集中居住，体现镇的舒适宜居。原则上工业建筑及公共建筑高度控制在24米内；住宅层数不超过9层，高度不超过27米，住宅用地建筑密度不超过35%。



6.2 乡村设计指引

乡村空间格局：“两心一带、一轴三区多节点”

两心：打造以“修山镇政府驻地”和三官桥片区为主的重要景观风貌核心；
一带：南部资水滨水景观带；**一轴：**319省道沿线城镇风貌展示轴；**三区：**山水田园景观风貌区、公共空间景观风貌区、重点区域景观风貌区；**多节点：**打造以莲盆嘴村、麻竹垅村、花桥港村等为主的重要景观风貌节点。

建筑风貌指引

统一建筑风格、色彩、材质，建筑以2-3层为主体，高低错落，集中居住建筑以统一和谐整洁为美。建筑山墙面适度墙绘。农居大多依山傍水，少占良田，人居与自然融为一体，显示出浓厚的村野情趣。

村民建房：

——规划选址。规划选址必须位于村庄建设边界内，后续如有调整，应避免地质灾害区域选址。

——农房退让要求。房屋边缘与公路用地外缘的间距要求国道不少于20米、省道不少于15米、县道不少于10米、乡道不少于5米；公路途经镇政府驻地的，按照《益阳市城乡规划管理技术规定》的要求退让

景观风貌指引

大地景观：将村庄与山水田园风貌作为整体进行格局保护与乡村风貌塑造，延续山水田园的传统风貌，不得随意破坏地形地貌、河湖水系及农田园地。

道路景观：村庄道路两侧绿化以乔木为行道树，下层搭配灌木和草本植物，主要道路空间实施地标指引和亮化工程，宜种植本土特色的行道树。

公共景观：充分利用现有条件，突出乡土特色和地域特色，将古戏台、打谷场、场院或闲置用地等整治成村民活动的公共节点空间

庭院景观：灵活选择庭院布局形式，丰富院墙艺术设计，创造自然主房以坐北朝南为宜，为主房元结构辅房、种养殖、围合、宜居的庭院生活空间。

标识系统

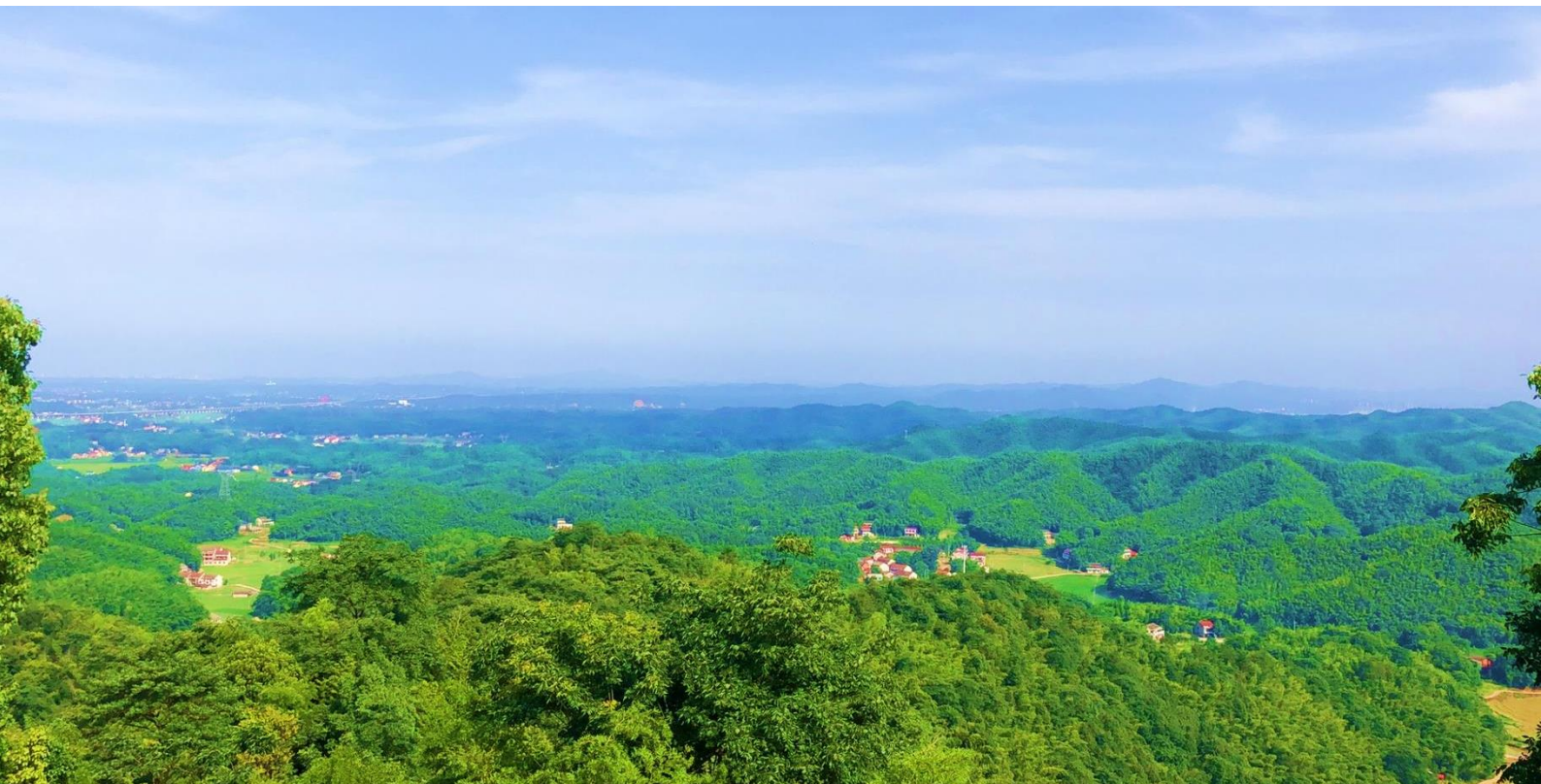
对既有公共空间通过增加休憩活动设施、完善绿化景观等方式进行改造提升，并充分利用现状闲置场地、边角地等，新增活动广场、休憩绿地等公共空间，结合布局，提高使用效率。公共空间应与停车场相结合，鼓励采取分时使用、分区开放等多种方式兼顾停车需求。空间尺度亲切宜人，使用乡土元素、乡土材质（砖、竹子、木头），设计具有乡野趣味的景观小品。标识标牌使用乡土材料和设计融合当地特色，内容明确醒目，位置需恰当，周边应留出合理的使用空间，满足视距要求和通透性要求，同时避免对行人、车辆引起干扰。材料需要耐久耐腐，不易风化，确保没有安全隐患。



07 国土空间整治修复

7.1 国土综合整治

7.2 生态保护修复





7.1 国土综合整治

01 全域土地综合整治

以镇为整体推动全域土地综合整治，以土地整理、复垦、开发和城乡建设用地增减挂钩为平台，推动田、水、路、林、村综合整治，改善农村生产、生活条件和生态环境，推进农业规模化经营，人口集中居住，产业集聚发展。

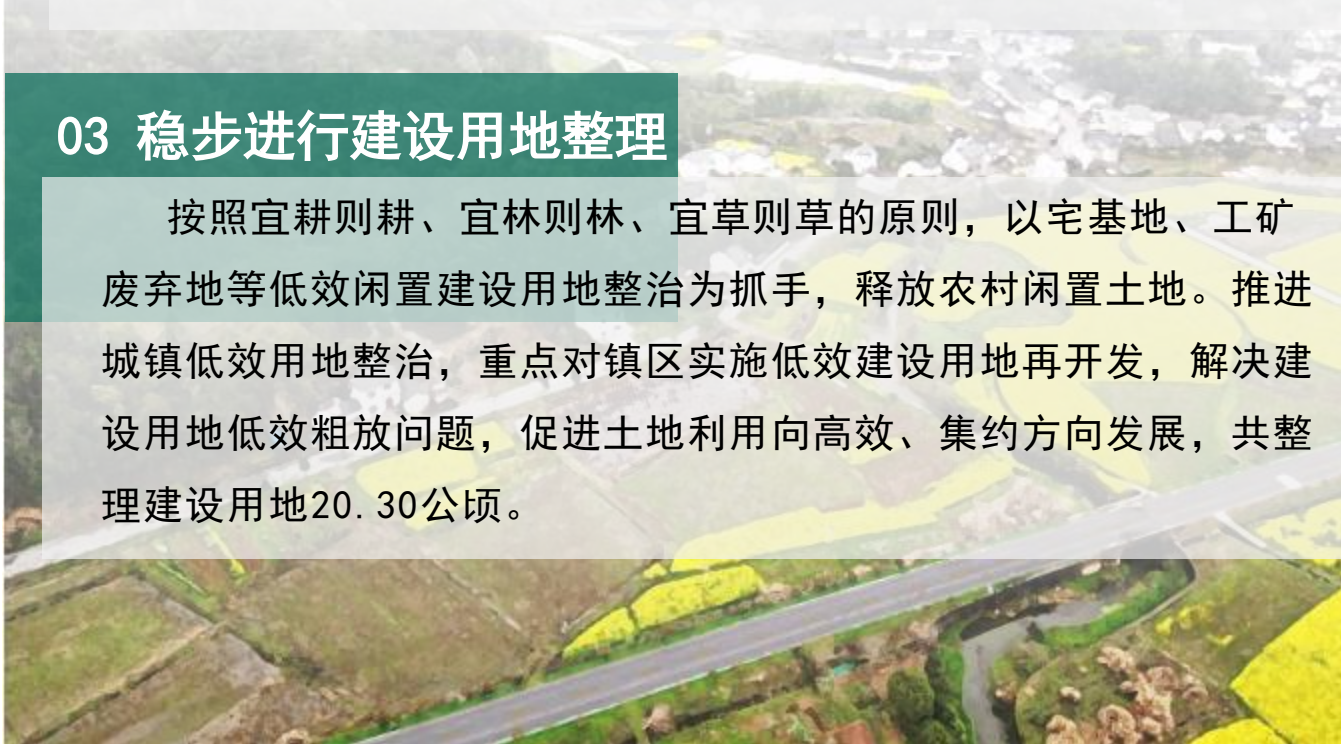
02 有序开展农用地整理

以村为基本单元，以永久基本农田为重点，通过实施土地平整、灌溉与排水、田间道路、农田防护与生态环境保持等工程建设措施，增加有效耕地面积，提高耕地质量，改善农业生产条件和生态环境。规划通过农用地整治提高耕地质量，质量等级平均提高1等。

规划期内，将9450.45亩永久基本农田全部建成高标准农田实施耕地后备资源恢复工程，面积2702.10亩；实施耕地后备资源开垦工程，面积692.4亩。

03 稳步进行建设用地整理

按照宜耕则耕、宜林则林、宜草则草的原则，以宅基地、工矿废弃地等低效闲置建设用地整治为抓手，释放农村闲置土地。推进城镇低效用地整治，重点对镇区实施低效建设用地再开发，解决建设用地低效粗放问题，促进土地利用向高效、集约方向发展，共整理建设用地20.30公顷。





7.2 生态保护与修复

坚持山水林田湖草一体化保护和系统治理，修复受损自然生态系统，提升生态系统功能，提高防灾能力，保障生态安全，提升国土空间质量与韧性，实现人与自然和谐共生。规划至2035年，全镇黑臭水体治理率100%。

全域划分2处生态修复区，分别为桃江羞女湖国家湿地公园生态修复区和矿山生态修复区。规划在生态修复区内针对主要生态问题安排修复任务。



山水林田湖草沙系统修复：

以自然恢复为主、人工修复为辅为原则，修复受损自然生态系统，提升生态系统功能。



河湖生态修复：

对资江、羞女湖国家湿地公园等进行生态保护与修复，改善水质环境；开展农村水系综合整治；加强水土保持生态建设。



生态廊道建设：

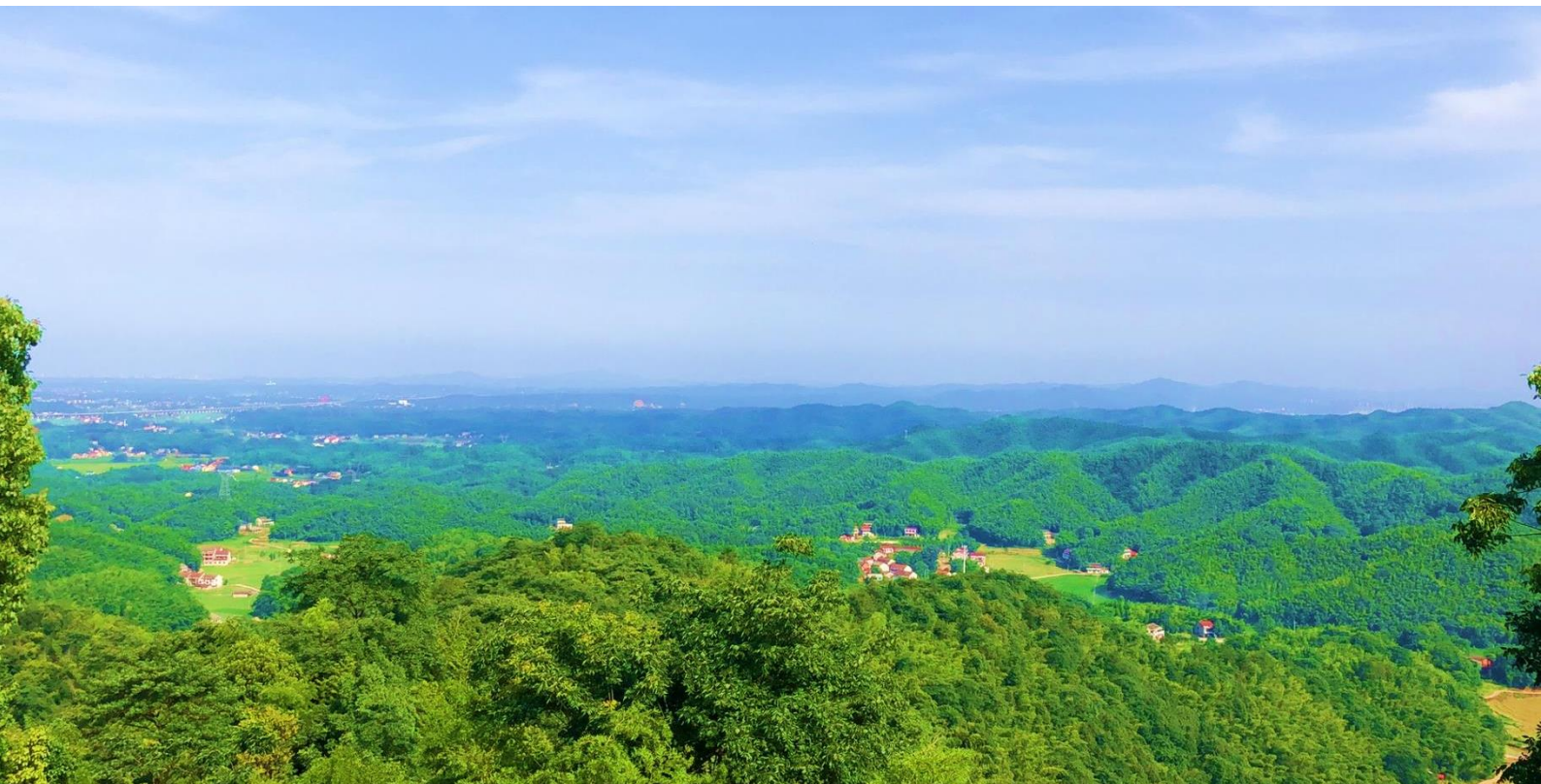
重点推进桃江羞女湖国家湿地公园、桃花江风景名胜区羞女山片区和资水沿线的生态廊道以及关联生态斑块的保护，共同构筑修山镇立体生物多样性网络。



08 项目与实施保障

8.1 重点项目计划

8.2 规划实施保障





8.1 重点项目计划

重点建设项目主要含道路交通、生态、水利设施、公共服务与基础设施、产业发展、旅游等方面。

道路交通

项目类型	项目名称	建设性质	建设年限	所在行政区域	备注
交通	修山三级客运站	新建	2021-2035	修山社区	
	修山港区	新建	2021-2035	舒塘社区	
	修山特色小镇至 X014	新建	2021-2035	修山镇	
	桃江修山至安化段500吨级航道 (IV级航道)	新建	2021-2035	修山镇	
	扩建五步滩至桃江修山段2000吨级航道 (III级航道)	新建	2021-2035	修山镇	
	修山客运码头	新建	2021-2035	修山镇	
	麻竹垅至修山社区至八都至九都道路硬化拓宽至6米	新建	2021-2035	麻竹垅、修山社区、八都、九都村	
	镇政府驻地至许家洲道路硬化拓宽至7.0米	新建	2021-2035	修山社区、莲盆嘴村	
	县道 X016提质升级改造, 硬化拓宽至10.5米	新建	2021-2035	修山社区	
	长益常城际铁路	新建	2021-2035	镇域	

旅游

旅游	桃江县修山镇游客服务中心	新建	2021-2035	修山社区
	建设旅游码头2个	新建	2021-2035	莲盆嘴村
	“羞女湖”康养生态民宿客栈部落	新建	2021-2035	修山社区
	修山镇羞女湖景区停车场建设项目	新建	2021-2035	莲盆嘴村



8.1 重点项目计划

产业发展

产业	凡帝茶业用地项目	新建	2021-2035	麻竹垅村
	修山面业工业园建设项目	新建	2021-2035	舒塘社区
	修山镇混凝土搅拌站	新建	2021-2035	舒塘社区
	桃江县修山农耕文化体验园建设项目	新建	2021-2035	修山社区
产业	修山镇九都村竹笋加工基地	新建	2021-2035	九都村
	修山镇九都村纸箱生产制造厂	新建	2021-2035	九都村
	修山镇三官桥村木材加工制造厂	新建	2021-2035	三官桥村
	桃江县陈家村金矿年处理14万吨岩金矿采选及尾矿库干堆建设项目	新建	2021-2035	洪山村
	修山镇钨矿	新建	2021-2035	修山镇
	修山镇竹产业园项目	新建	2021-2035	三官桥村
	湖南大队长农业有限公司设施用地项目	新建	2021-2035	月明山村、三官桥村
	桃江县修山镇水利设备制造厂房建设项目	扩建	2021-2035	修山社区、莲盆嘴村
	桃江县修山镇水利设备制造厂房建设项目	新建	2021-2035	舒塘社区
	陈家村金矿	新建	2021-2035	洪山村
	陶粒板岩矿	新建	2021-2035	三堂街镇、麻竹垅村



8.1 重点项目计划

公共服务与基础设施

公共服务与基础设施	扩建峡山水厂	扩建	2021-2035	九都村
	扩建官厅水厂	扩建	2021-2035	洪山村
	扩建舒塘水厂	扩建	2021-2035	舒塘社区
	修山社区文化广场	新建	2021-2035	修山社区
	三官桥村文化广场	新建	2021-2035	三官桥村、月明山村
	修山镇三官桥中学扩建	扩建	2021-2035	三官桥村
	修山镇中心幼儿园	扩建	2021-2035	修山社区
公共服务与基础设施	修山敬老院	扩建	2021-2035	修山社区
	三官桥敬老院	扩建	2021-2035	三官桥村
	修山镇农贸市场	新建	2021-2035	修山社区
	修山镇公墓	新建	2021-2035	修山社区
	修山镇公墓停车场	新建	2021-2035	修山社区
	修山镇公墓道路	新建	2021-2035	修山社区
	修山镇污水处理厂扩建	扩建	2021-2035	修山社区
	三官桥污水处理厂项目	新建	2021-2035	三官桥村
	舒塘污水处理厂项目	新建	2021-2035	舒塘社区
	修山镇文化活动中心	新建	2021-2035	修山社区
	三官桥文化活动中心	新建	2021-2035	三官桥村
	修山面文化展览馆	新建	2021-2035	舒塘社区
	修山镇三官桥中学礼食堂	扩建	2021-2035	三官桥村
	修山镇八都教学点分流停办	扩建	2021-2035	八都村
	修山通信局所新增基站和光纤交接点	扩建	2021-2035	修山社区



8.1 重点项目计划

生态、水利设施等

生态	资水两岸森林精准提质生态修复重点工程	新建	2021-2035	资水
	矿山生态修复	新建	2021-2035	舒塘社区
其他	修山镇森林防火道路	新建	2021-2035	镇域
	桃江县修山水电站用地、复迁安置用地	新建	2021-2035	修山社区
水利	修山镇区防洪闭合圈工程	新建	2021-2035	镇域
	源配置工程 (桃江片)	新建	2021-2035	镇域
	金桃灌区工程 (桃江片)	新建	2021-2035	镇域



8.2 规划实施保障

严格规划实施监管

建立规划监督制度：自然资源主管部门负责本规划实施监测工作，各部门根据规划要求履行各自的职责，本规划实施情况全面接受社会公众监督。

建立规划责任制：自然资源主管部门会同县直部门和镇政府，制定规划实施的阶段目标和量化指标体系。

建立规划评估制度：自然资源主管部门定期向县政府提交规划实施评估报告。

强化城镇工作领导

加强组织协调：建立健全党委统一领导、党政齐抓共管的城镇工作格局。

加强能力建设：加快培养建设懂规划、会管理的干部队伍，组织（人事）部门要制定人才培训规划，培养城乡规划建设管理人才。

严格工作考核：建立健全国土空间规划建设管理工作考核评价监督问责机制，确定考核体系和标准，定期进行考核，通报考核结果。

切实落实公众参与

按推进公众参与的法制化和制度化。让公众通过法定的程序和渠道有效地参与规划实施的决策和监督。加强对国土空间规划的宣传，将公众参与引入规划编制和管理的各个阶段。提高全社会对国土空间规划及实施重要性的认识，增强规划意识，推进规划的实施。

统筹安排建设时序

按照国土空间规划确定的发展时序，确定城镇发展的阶段性目标，逐步推进镇政府驻地改造和新区建设，强化不同阶段城镇总体结构、基础设施建设等方面的衔接，保证城镇空间的有序生长。

